

PC接続ガイド

本製品に付属するCD-ROMに収録されているソフトウェアをお手持ちのパソコンにインストールし、デジタルカメラとパソコンをUSBケーブルで接続すると、デジタルカメラで撮影した画像や動画をパソコン上に転送し、整理、表示、加工、印刷、共有することができます。ここでは、付属ソフトウェア「ACDSee for PENTAX」のインストールなど、デジタル写真と動画をパソコンで楽しむために必要な準備についてご説明します。なお、お手持ちのパソコンならびにご使用のOSの使い方については、それぞれの説明書をご覧ください。QuickTime™ および QuickTime ロゴは、ライセンスに基づいて使用される商標です。QuickTimeは、米国およびその他の国々で登録された商標です。

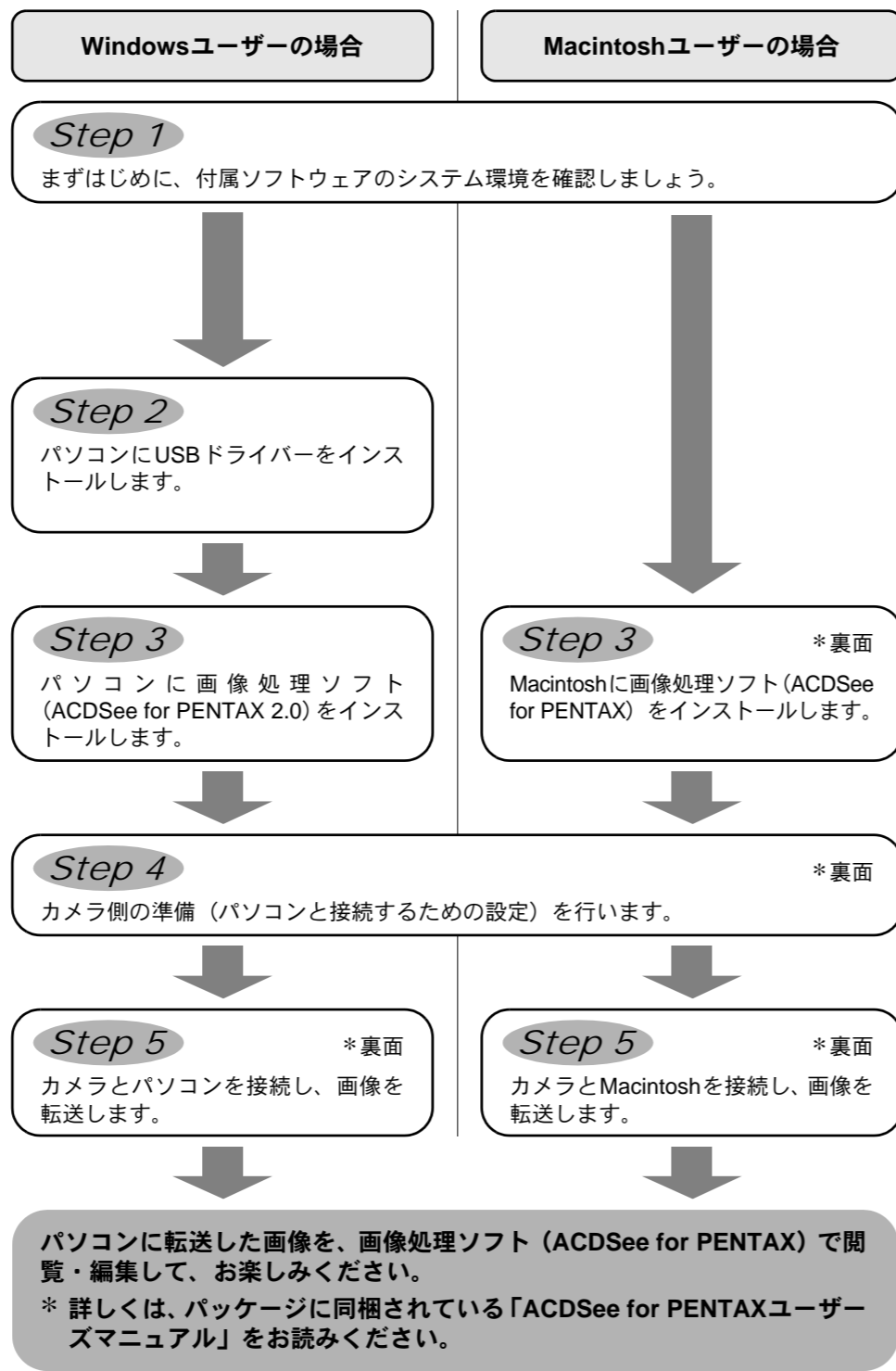
付属ソフトウェアのご紹介

Windows

- 「ACDSee for PENTAX 2.0」(画像閲覧・編集用ソフト)
- 「ACD photostitcher」(パノラマ合成ソフト)
- 「FotoSlate 3.0」(画像レイアウトソフト)
- 「ACD Showtime! for PENTAX」(動画編集ソフト)
- Windows Media Player
- DirectX
- Windows98/98SE用USBドライバー

Macintosh

- 「ACDSee for PENTAX」(画像閲覧ソフト)
- 「ACD photostitcher」(パノラマ合成ソフト)



Windows, Macintosh Step 1

システム環境

Windowsのシステム環境

- Windows 95ではご使用になれません。
- Windows 98SE/Me/2000/XPで動画を再生するにはWindows Media Player 9.0以降が必要です。(CPUはPentium4 2.0GHz以上またはPentiumM 1.0GHz以上を推奨)
- Windows 98/NTではOptioS5zで撮影した動画を再生できません。

●USB接続

- Windows 98/98SE/Me/2000/XP (Home Edition・Professional) がプリインストールされたパソコン
- USBポートが標準で搭載されていること

●アプリケーションソフト

<ACDSee for PENTAX 2.0, ACD photostitcherおよびFotoSlate 3.0>
(9言語対応：英・仏・独・西・伊・露・中 [繁体字/簡体字]・韓・日)

- OS Windows 98SE/Me/NT/2000/XP (Home Edition・Professional)
- CPU Pentium以降を推奨
- メモリー 64MB以上
- ハードディスクの空き容量 40MB以上
- モニター 256色以上表示可能なディスプレイアダプター
- Internet Explorer 5.0以降

- * MOV形式などの動画ファイルを表示させるには、QuickTime 6.0以降、DirectX 9.0以降、Windows Media Player 7.1以降が必要です。
- * ACDSee for PENTAX 2.0をインストールするには、Windows Installer ServiceのVersion 2.0が必要になることがあります。
- * ACDSee for PENTAX 2.0を標準インストールする際に、ACD Showtime! for PENTAXのインストールも併せて行われます (ただし、ACD Showtime! for PENTAXのシステム環境を満たしていない場合、ACD Showtime! for PENTAXは使用できません。)
- * 推奨環境に該当するすべてのパソコンについて動作を保証するものではありません。

<ACD Showtime! for PENTAX>

(6言語対応：英・仏・独・西・伊・日)

- OS Windows 98SE/Me/NT/2000/XP (Home Edition・Professional)
- CPU Pentium III 500MHz以上 (Pentium4 2.0GHz以上を推奨)
- メモリー 128MB以上 (512MB以上を推奨)
- ハードディスクの空き容量 50MB以上
- モニター 256色以上表示可能なディスプレイアダプター
- Internet Explorer 5.0以降
- QuickTime 6.0以降
- Windows Media Player 7.1以降
- DirectX 9.0以降

Windows Step 2

USBドライバーのインストール

付属のCD-ROMからUSBドライバーのインストールが必要なのは、Windows98/98SEのみです。WindowsMe/2000/XPをお使いの方は、パソコンの電源を入れて、手順6から作業をしてください。

- パソコンの電源を入れる
- 付属のCD-ROM (S-SW35) をパソコンのCD-ROMドライブにセットする
画面上に「PENTAX Software Installer」の画面が表示されます。

- 「PENTAX Software Installer」の画面が表示されない場合
以下の手順で「PENTAX Software Installer」の画面を表示させます。
1) 「スタート」メニューから「マイコンピュータ」を選択する
2) CD-ROMドライブ (S-SW35) のアイコンをダブルクリックする
3) 「Setup」(Setup.exe) のアイコンをダブルクリックする

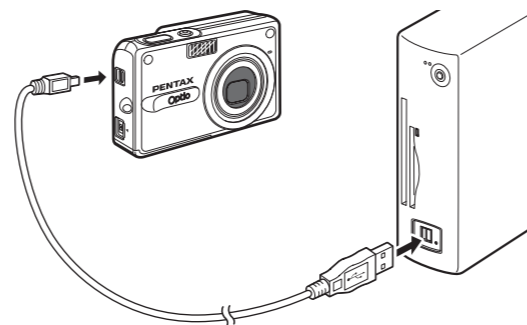
- 「日本語」をクリックする
インストールするソフトウェアの選択画面が表示されます。



- 「USB Driver」をクリックする
セットアップ画面が表示されます。画面の指示に従い、インストールの作業を進めてください。
- 「完了」をクリックする
セットアップ画面が閉じたら、パソコンを再起動してください。

- カメラの電源をオフにして、付属のUSBケーブルでパソコンとカメラを接続する

カメラのUSB接続モードが「PC」に設定されていることを確認してから、USBケーブルを接続してください。(工場出荷時は、「PC」になっています。)



- カメラの電源を入れる
デスクトップ画面に「新しいハードウェアが見つかりました」(Windows Me/2000/XP) または「新しいハードウェアの検出」(Windows 98/98SE) と表示され、USBドライバがインストールされます。
- 「スタート」メニューから「マイコンピュータ」を選択する (Windows XP)
Windows 98/98SE/Me/2000の場合は、デスクトップ画面から「マイコンピュータ」をダブルクリックしてください。インストールが完了していると、カメラがリムーバブルディスクとして認識されます。「マイコンピュータ」を開いて「リムーバブルディスク」が表示されていることを確認してください。

Windows Step 3

ソフトウェアのインストール

画像処理ソフト (ACDSee for PENTAX 2.0) をインストールする

撮影した画像を閲覧・編集するためのソフトウェア (ACDSee for PENTAX 2.0) をインストールします。

- Windows 2000およびWindows XPで複数のアカウントを設定している場合は、administrator (管理者) 権限でログオンしてからインストールを始めてください。
- パソコンにWindows Media Player 7.1以降がインストールされていないと、ACDSee for PENTAX 2.0のインストールができません。

- パソコンの電源を入れる
- 付属のCD-ROM (S-SW35) をパソコンのCD-ROMドライブにセットする
しばらくすると画面上に「PENTAX Software Installer」の画面が表示されます。

- 「PENTAX Software Installer」の画面が表示されない場合
以下の手順で「PENTAX Software Installer」の画面を表示させます。
1) デスクトップ画面から「マイコンピュータ」をダブルクリックする
2) 「CD-ROMドライブ (S-SW35)」のアイコンをダブルクリックする
3) 「Setup.exe」のアイコンをダブルクリックする

- 「日本語」をクリックする
インストールするソフトウェアの選択画面が表示されます。



- Windows Media PlayerとDirectXをインストールする

Windows Media PlayerとDirectXの環境がパソコンに整っていない場合は、ACDSee for PENTAX 2.0をインストールする前に、必ずインストールをしてください。「Windows Media Player」または「DirectX」をクリックします。セットアップ画面が表示されたら、すべて初期設定のまま、「次へ」ボタンなどをクリックしてください。インストールが終了すると、ソフトウェアの選択画面に戻ります。

- 「ACDSee™」をクリックする

セットアップ画面が表示されたら、画面の指示に従い、登録情報を入力し、インストール作業を進めてください。インストールが完了したら、Windowsを再起動してください (インストールの途中で特別な設定を行う必要はありません)。



Windows Media Playerのバージョンが7.1より前の場合、インストールの途中で図のようなメッセージが表示されます。その場合、以下の手順でWindows Media Playerをアップデートしてからインストールしてください。

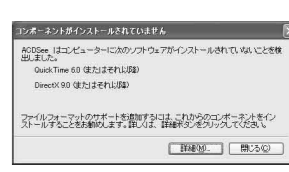
- ACDSee for PENTAXのインストールをいったん終了します
「OK」をクリックし、その後表示される完了画面で「完了」をクリックしてください。
- Step3の手順4に従って、Windows Media Playerをインストールしてから、ACDSee for PENTAX 2.0をインストールし直してください。



ACDSee for PENTAX 2.0を標準インストールすると、パノラマ合成ソフト「ACD photostitcher」、画像レイアウトソフト「FotoSlate 3.0」、および動画編集ソフト「ACD Showtime! for PENTAX」も同時にインストールされます。

インストールを完了しても、デスクトップに「ACD Photostitcher」のアイコンは表示されません。

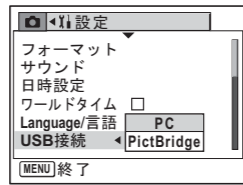
パソコンにQuickTimeやDirectXがインストールされていない場合は、ACDSee for PENTAX 2.0の起動時に最初の1回だけ、図のようなメッセージが表示されます。いったん「閉じる」をクリックして、「PENTAX Software Installer」の画面からDirectXをインストールしてください。* DirectX がインストールされていない環境では、ACDSee for PENTAX 2.0の動作の保証はいたしかねます。



カメラ側の準備

カメラのUSB接続モードを「PC」に設定する

- 1 カメラのMENUボタンを押す
- 2 十字キー (▶) を押して「X設定」メニューを表示する
- 3 十字キー (▲▼) を押して「USB接続」を選ぶ
- 4 十字キー (▶) を押す
ポップアップが表示されます。
- 5 十字キー (▲▼) で「PC」を選ぶ
- 6 OKボタンを押す



- ※ 「USB接続」で「PictBridge」に設定したままカメラをパソコンに接続しないでください。
- ※ 「USB接続」で「PC」に設定したままカメラをプリンタに接続しないでください。

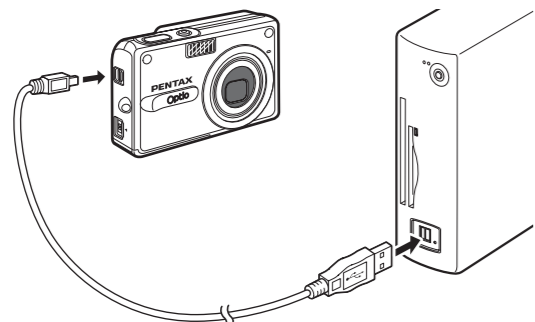
Windowsパソコンへの転送

パソコンにカメラを接続し、カメラの電源を入ると、自動的にカメラが認識され、ACDSee デバイス検出画面が表示されて、画像をパソコンへ転送することができます。

- ※ カメラのUSB接続モードを「PictBridge」に設定した状態でパソコンとUSB接続した場合は、画像を転送できません。いったんカメラをパソコンから取り外し、「カメラ側の準備」に従ってカメラのUSB接続モードを「PC」に設定したのち、接続し直してください。
- ※ カメラをパソコンに接続するときは、ACアダプタキットK-AC&J (別売) のご使用をお勧めします。画像の転送中に電池が消耗すると、画像データが壊れることがあります。

カメラとパソコンを接続する

- 1 パソコンの電源を入れる
- 2 カメラの電源がオフの状態、USBケーブルでパソコンと接続する

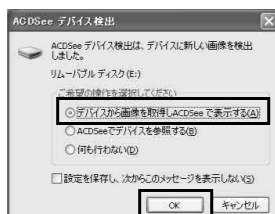


- 3 カメラの電源スイッチを押し、電源をオンにする
自動的に「ACDSeeデバイス検出」の画面が表示されます。「ACDSeeデバイス検出」が表示されない場合は、「ACDSeeデバイス検出が表示されない場合」の手順に従って、画像を表示・コピーしてください。

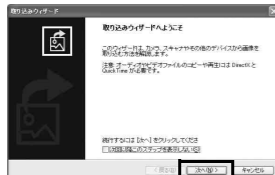
- ※ USB接続時、パソコンと通信中はステータスランプ (緑) が点滅してお知らせします。
- ※ カメラにSDメモリーカードが入っていない場合は、内蔵メモリーの画像が転送されます。
- ※ カメラ内の画像表示は、画像を転送しなくても、パソコンに接続したカメラから直接行うことができます。
- ※ 画像を編集するときは、画像をパソコンに転送してから行ってください。

画像を転送する

- 4 「デバイスから画像を取得しACDSeeで表示する」がチェックされていることを確認して、「OK」をクリックする



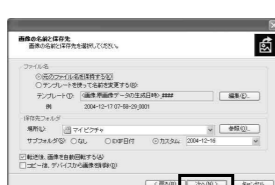
- 5 「次へ」をクリックする



- 6 コピーする画像を選択し、「次へ」をクリックする



- 7 画像の名前と保存先を指定し、「次へ」をクリックする
画像がパソコンにコピーされます。



- 8 「完了」をクリックする
ACDSee for PENTAX 2.0のブラウザが起動します。



「ACDSeeデバイス検出」が表示されない場合

- 4 デスクトップ画面の「ACDSee for PENTAX 2.0」アイコンをダブルクリックする
- 5 「マイ コンピュータ」をダブルクリックする
- 6 「リムーバブルディスク」をダブルクリックする



- ※ SDメモリーカードにボリュームラベルがついていると、「リムーバブルディスク」と表示されず、ボリュームラベル名が表示されます。フォーマットされていない新しいSDメモリーカードは、メーカー名や型番が表示される場合があります。

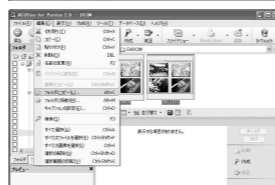
- 7 「DCIM」フォルダをダブルクリックする
画像は「XXXPENTX」(XXXは3桁のフォルダ番号) フォルダに格納されています。



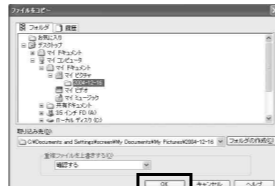
- 8 パソコンにコピーしたいフォルダを選択する
キーボードの「Ctrl」キーを押しながらフォルダをクリックして、コピーしたい画像が格納されているフォルダを選択します。



- 9 「編集」メニューから「フォルダにコピー」を選ぶ
「ファイルをコピー」の画面が表示されます。



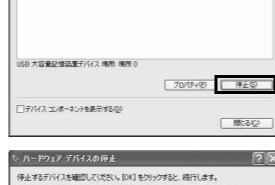
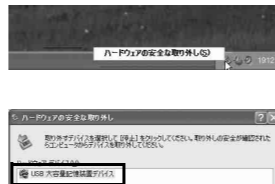
- 10 コピー先を指定する
- 11 「OK」をクリックする
画像がパソコンにコピーされます。



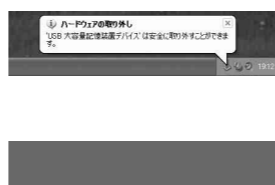
パソコンからカメラを取り外す

Windows XPの場合

- 1 タスクバーの (ホットプラグアイコン) をダブルクリックする
「ハードウェアの安全な取り外し」画面が表示されます。
- 2 「USB大容量記憶装置デバイス」を選択して「停止」をクリックする
「ハードウェアデバイスの停止」画面が表示されます。

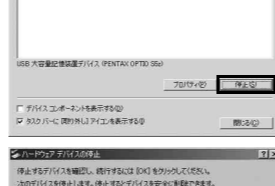
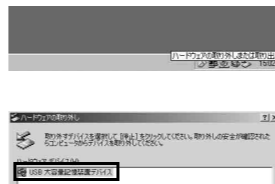


- 4 USBケーブルをパソコンとカメラから取り外す



Windows 2000/Meの場合

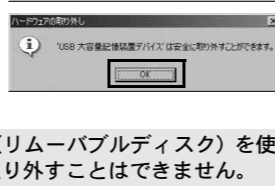
- 1 タスクバーの (ホットプラグアイコン) をダブルクリックする
「ハードウェアの取り外し」画面が表示されます。
- 2 「USB大容量記憶装置デバイス」を選択して「停止」をクリックする
「ハードウェアデバイスの停止」画面が表示されます。



- 3 「USB大容量記憶装置デバイス」を選択して「OK」をクリックする
取り外し許可のメッセージが表示されます。



- 4 「OK」をクリックする
- 5 USBケーブルをパソコンとカメラから取り外す



- ※ ACDSee for PENTAX 2.0などのアプリケーションで、カメラ (リムーバブルディスク) を使用中の場合は、アプリケーションを終了しないと、カメラを取り外すことはできません。
- ※ USBケーブルを取り外すと、USBモードは解除され、収納再生モードになります。

ソフトウェアのインストール

画像処理ソフト (ACDSee for PENTAX) をインストールする

撮影した画像を閲覧・編集するためのソフトウェア (ACDSee for PENTAX) をインストールします。

- 1 Macintoshの電源を入れる
- 2 付属のCD-ROM (S-SW35) を、MacintoshのCD-ROMドライブにセットする
- 3 CD-ROM (S-SW35) のアイコンをダブルクリックする
- 4 「Install ACDSee」のアイコンをダブルクリックする
画面上に「PENTAX Software Installer」の画面が表示されます。「Master Installer」のアイコンが表示されたら、そのアイコンをダブルクリックすると、「PENTAX Software Installer」の画面が表示されます。



- 5 「日本語」をクリックする
Mac OSの選択画面が表示されます。



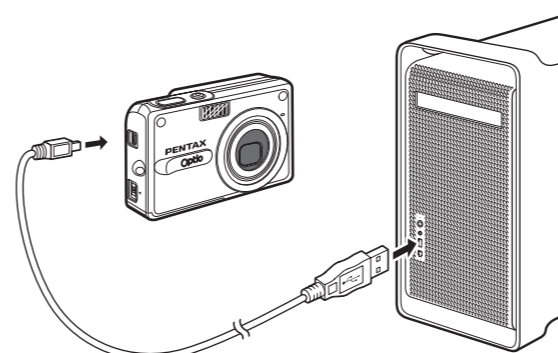
- 6 「ACDSee™」をクリックする
セットアップ画面が表示されます。画面の指示に従い、登録情報を入力し、インストール作業を進めてください。

Macintoshへの転送

- ※ カメラのUSB接続モードを「PictBridge」に設定した状態でMacintoshとUSB接続した場合は、画像を転送できません。いったんカメラをMacintoshから取り外し、「カメラ側の準備」に従ってカメラのUSBモードを「PC」に設定したのち、接続し直してください。
- ※ カメラをパソコンに接続するときは、ACアダプタキットK-AC&J (別売) のご使用をお勧めします。画像の転送中に電池が消耗すると、画像データが壊れることがあります。

カメラとMacintoshを接続する

- 1 Macintoshの電源を入れる
- 2 カメラの電源がオフの状態、USBケーブルでMacintoshと接続する



- 3 カメラの電源スイッチを押し、電源をオンにする
カメラはデスクトップ上の「名称未設定」(Mac OS Xの場合は「NO_NAME」) として認識されます。ドライブ名は変更できます。



- ※ SDメモリーカードにボリュームラベルがついていると、「名称未設定」と表示されず、ボリュームラベル名が表示されます。フォーマットされていない新しいSDメモリーカードは、メーカー名や型番が表示される場合があります。
- ※ USB接続時、Macintoshと通信中はステータスランプ (緑) が点滅してお知らせします。
- ※ カメラにSDメモリーカードが入っていない場合は、内蔵メモリーの画像が転送されます。

画像を転送する

画像を転送するには、iPhotoやイメージキャプチャ、ACDSee Device Detectorなどをご利用になると便利です。Macintoshの使用説明書もご覧ください。

- ※ カメラ内の画像の表示は、画像を転送しなくても、Macintosh に接続したカメラから直接行うことができます。
- ※ 画像を編集するときは、画像をMacintoshに転送してから行ってください。

- ※ インストール中に「CarbonLib-xxxxxが見つからない」のメッセージが表示されたら… Mac OS 9.2上で付属のソフトウェアをインストールするには、「CarbonLib」という機能拡張ファイルをシステムフォルダ内の機能拡張フォルダに追加しておく必要があります。この機能拡張ファイルが存在しないか、またはバージョンが古い場合に、このメッセージが表示されます。

Carbon Libの最新バージョンはアップルコンピュータ社のWebサイトで公開されていますので、ダウンロードの上、インストールをしてください。
アップルコンピュータ社のサイト: <http://www.apple.com/jp/>
*CarbonLibの詳細な使用方法についてはアップルコンピュータ社へお問合せください。
• ACDSee for PENTAXをインストールすると、パノラマ合成ソフト「ACD photostitcher」も同時にインストールされます。
• インストールが完了すると、「ACDSee for PENTAX」フォルダの中に「ACD photostitcher」フォルダができます。ACD photostitcherを起動するには、その中のACD photostitcherアイコンをダブルクリックしてください。

Macintoshからカメラを取り外す

- 1 デスクトップ上の「名称未設定」をゴミ箱にドラッグする
SDメモリーカードにボリュームラベル名が記載されている場合は、その名称のアイコンをゴミ箱にドラッグします。
- 2 USBケーブルをMacintoshとカメラから取り外す

- ※ ACDSee for PENTAXなどのアプリケーションで、カメラ (リムーバブルディスク) を使用中の場合は、アプリケーションを終了しないとカメラを取り外すことはできません。
- ※ USBケーブルを取り外すと、USBモードは解除され、収納再生モードになります。

ユーザー登録する

お客様へのサービス向上のため、お手数ですがユーザー登録にご協力いただけますよう、お願い申し上げます。

- パソコンがインターネットに接続できる環境の場合
パソコンがインターネットに接続できる環境にあれば、Step 3のインストール手順4 (Macintoshの場合、手順7) で表示されるソフトウェアの選択画面で、「ユーザー登録」をクリックします。
図のような地図画面が表示されたら、「Japan」をクリックしてください。弊社ホームページのユーザー登録画面が表示されます。画面の指示に従って、登録の作業を行ってください。
ユーザー登録画面が表示されない場合は、下記アドレスから直接アクセスしてください。
<https://service.pentax.jp/pentax/user>

