

## K-1Mark II ファームウェアアップデート手順説明書

本説明書では、ホームページからダウンロードしたファームウェアを利用し、アップデートを行う方法を説明しています。

### ■用意するもの

- ◇K-1 Mark II 本体
- ◇K-1 Mark II でフォーマットされた SD メモリーカード/ SDHC メモリーカード  
(容量が 32MB 以上のもの)
- ◇充電済みの電池 D-LI90P または、AC アダプターキット K-AC167J  
バッテリー容量が少ない場合「電池容量がたりないためアップデートを行えません」と画像モニターに表示されます。  
また、アップデート中に電源が切れた場合、カメラが動作しなくなることがありますので、必ず充電済みの電池をご用意ください。
- ◇システム環境を満たしたパソコン
  - <Windows>  
Windows® 10 (FCU/CU) (32bit/64bit) / Windows® 8.1(32bit/64bit) /  
Windows® 8(32bit/64bit) / Windows® 7(32bit/64bit)
  - <Macintosh>  
macOS v10.13 High Sierra / macOS v10.12 Sierra / macOS v10.11 El Capitan /  
OS v10.10 Yosemite
- ◇市販の USB 2.0 ケーブル、または SD メモリーカードリーダー/ライター

### 【ご注意】

- ・アップデートしたカメラを元のバージョンに戻すことはできません。
- ・アップデート実行中にバッテリーの容量不足などによりカメラの電源が切れた場合、カメラが動作しなくなることがあります。その場合は保証期間内であっても有償修理となりますので、充分にご注意ください。

### ■手順

#### 1.ファームウェアのバージョンを確認します

初めに、ファームウェアのバージョンを確認します。

カメラに表示されたバージョンがホームページで案内されているバージョンより低い場合、アップデートをしてください。

最新のアップデート情報は、

” [http://www.ricoh-imaging.co.jp/japan/support/download\\_digital.html](http://www.ricoh-imaging.co.jp/japan/support/download_digital.html) ”をご覧ください。

《 ファームウェアのバージョン確認の手順 》

- 1) 電源をオンにする
- 2) MENU ボタンを押す
- 3) 十字ボタンを操作し、[詳細設定メニュー 4] 画面を表示する
- 4) 十字ボタンを操作し、[バージョン情報] を選択し、「十字キー右」を押す
- 5) 画像モニターにファームウェアのバージョンが表示されます



ファームウェアのバージョンが v 1.00 の場合、[Ver: 1.00]と表示されます

## 2.ファームウェアファイルをダウンロードして、SD メモリーカードにコピーします

### ◆Windows® 10 パソコンの場合

- 1) ホームページの次のページにアクセスして、ファームウェアファイルをダウンロードします。 <http://www.rioh-imaging.co.jp/japan/support/download/firmware/>

PENTAX Firmware Update Software for PENTAX K-1 Mark II ソフトウェア使用約款

お客様(以下「使用者」といいます)はリコーイメージング株式会社(以下「当社」といいます)が使用者に提供する契約ソフトウェアの使用に関して、以下の次項を確認してください。

「ソフトウェア使用約款」に「同意してダウンロードする」を押しますと、ダウンロードが開始されます。

でのプログラムをいいます。

- ・ **使用:** 使用とは、使用者が契約ソフトウェアを当社のホームページおよび当社が権利を与えたサイトよりダウンロードし、読み出すことをいいます。
- ・ **指定機械:** 指定機械とは使用者が契約ソフトウェアを使用するために設置した単一のコンピュータシステムをいいます。
- ・ **複製:** 複製とは、使用者がダウンロードしたものと同一形式もしくは別形式の記憶装置に契約ソフトウェアを複写再生することをいいます。
- ・ **改造:** 改造とは、契約ソフトウェアに修正、追加等を行い、または契約ソフトの全部または一部を利用して別のソフトウェアを作成することをいいます。

2. 使用権の許諾

当社は、使用者がこの約款に従って契約ソフトウェアを使用することを条件に使用者に契約ソフトウェアの非独占的使用権を許諾します。

PENTAX K-1用

Zip形式ファイル(Win/Mac) :

ダウンロードページ下の“Zip 形式ファイル(Win/Mac)”「同意してダウンロードする」をクリックします。



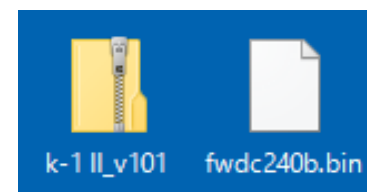
- 2) 「名前をつけて保存」ウィンドウが開いた場合、パソコン内の任意の場所を指定して「保存」をクリックします。
- このファイルの保存先を必ず覚えておいてください。
- 「ダウンロードが完了しました」ウィンドウが表示されたら、「閉じる」をクリックします。
- ※以降デスクトップに保存した場合で説明します。



- 3) 保存したファイルは Zip 形式ファイルです。
- ダウンロードが完了すると以下のようなアイコンがデスクトップに作成されます。



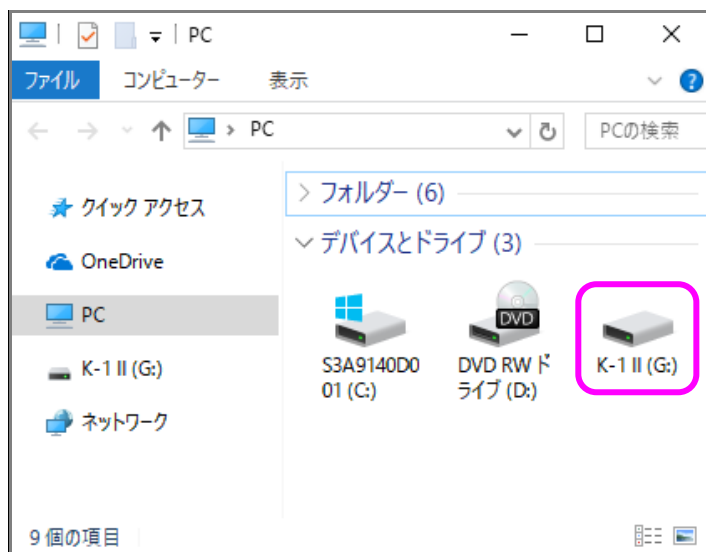
- 4) ダウンロードしたファイルは圧縮ファイルですので解凍が必要です。
- 圧縮ファイル(アイコン)をダブルクリックすると、解凍が始まります。
- 解凍が終了すると「k-1 II\_v\_\*\*\*.zip」(k1\_v バージョン名) フォルダができます。
- 5) 「k-1 II\_v\_\*\*\*」フォルダを開き、ファームウェアファイル「fwdc240b.bin」があることを確認してください。「fwdc240.bin」が、ファームウェアのファイルになります。



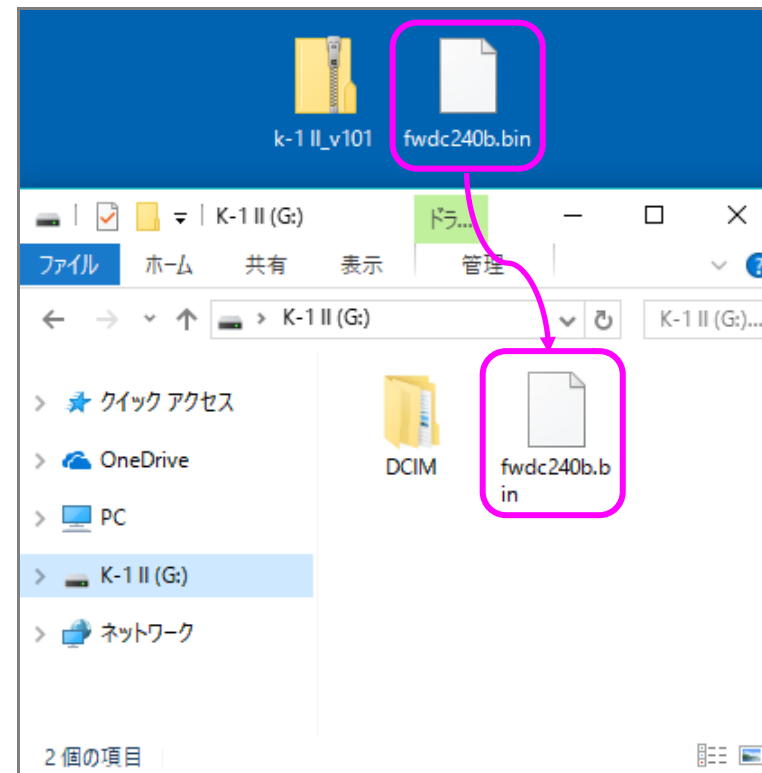
6) 次のいずれかの方法で、パソコンに K-1 Mark II でフォーマットした SD メモリーカードをセットします。

- ・SD メモリーカードをカメラに入れて USB ケーブルでパソコンと接続する。
- ・SD メモリーカードをパソコンまたはカードリーダーのカードスロットに入れる。

7) K-1 Mark II でフォーマットした SD メモリーカードは、ディスクドライブ「K-1 II」として認識されます。（下図はディスクドライブ(G)の場合です。）



8) ディスクドライブ「K-1 II」をダブルクリックして開くと「DCIM フォルダ」がありますので、ルートディレクトリ（「DCIM」フォルダの横に）ファームウェアファイル「fwdc240b.bin」を保存します。



**【ご注意】必ず「DCIM」フォルダの隣に「fwdc240b.bin」ファイルを保存してください。**

ディスクドライブ「K-1 II」を開いたところ（ルートディレクトリ）以外に「fwdc240b.bin」ファイルを保存しても、アップデートは実行されません。

9) ファイルの保存が完了したらパソコンとカメラおよびカードリーダーの接続を外します。

**【ご注意】**カードスロットまたはカードリーダーから SD メモリーカードを取り外す、またはカメラと接続した USB ケーブルを取り外す前に、タスクバーにある[ハードウェアの安全な取り外し]アイコンをダブルクリックし[USB 大容量記憶装置デバイス]を選び、[停止]ボタンをクリックしてください。

次に「3. ファームウェアをアップデートします」に進みます。

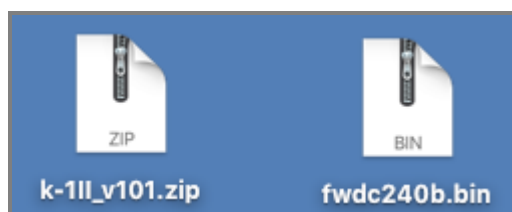
## ◆Macintosh パソコンの場合

1) ホームページからファームウェアファイルをダウンロードします。



ダウンロードページ下の“Zip 形式ファイル(Win/Mac)”「同意してダウンロードする」をクリックします。

2) ダウンロードしたファイル「k-1 II\_v\*\*\*.zip」(k-1 II\_バージョン名)をダブルクリックして解凍すると、「k-1 II\_v\*\*\*」フォルダができ、その中にファームウェアファイル「fwdc240b.bin」ができます。



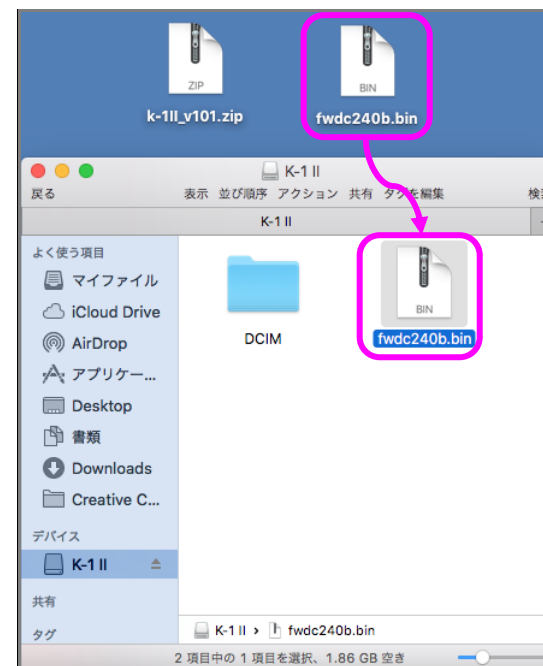
3) 次に、いずれかの方法でパソコンに SD メモリーカードをセットします。

- SD メモリーカードをカメラに入れて USB ケーブルで接続します。
- SD メモリーカードをパソコンまたはカードリーダーのカードスロットに入れます。

※ K-1 Mark II でフォーマットした SD メモリーカードはディスクドライブ「K-1 II」として認識されます。



4) ディスクドライブ「K-1 II」をダブルクリックして開き、2)で確認したファームウェアファイル「fwdc240b.bin」をルートディレクトリに保存します。



【ご注意】必ず「DCIM」フォルダの隣に「fwdc240b.bin」ファイルを保存してください。

ディスクドライブ「K-1 II」を開いたところ(ルートディレクトリ)以外に「fwdc240b.bin」ファイルを保存しても、アップデートは実行されません。

ファイルの保存が終了したら、ディスクドライブアイコン「K-1 II」を「ゴミ箱」アイコンにドラッグアンドドロップし、接続解除を行ってから USB ケーブルを取り外してください。

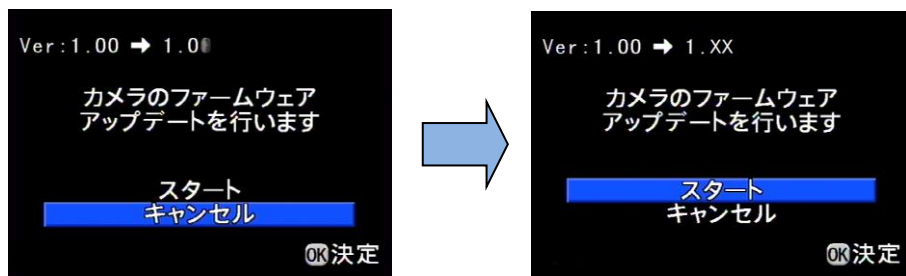
次に「3. ファームウェアをアップデートします」に進みます。

### 3. ファームウェアをアップデートします

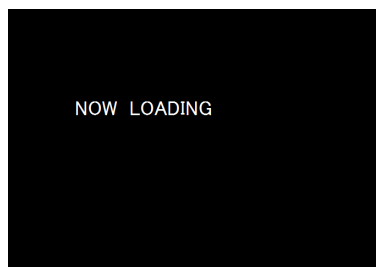
#### 【ご注意】

- ・アップデートしたカメラを元のバージョンに戻すことはできません。
- ・アップデート実行中にバッテリーの容量不足などによりカメラの電源が切れた場合、カメラが動作しなくなることがあります。その場合は保証期間内であっても有償修理となりますので、充分にご注意ください。

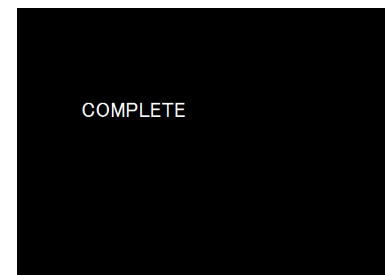
- 1) カメラの電源が切れている状態で、ファームウェアファイルが入った SD メモリーカードを「メモリーカードスロット 1」に入れます。
- 2) 「MENU」ボタンを押しながら、電源を入れます。
- 3) 画像モニターに「カメラのファームウェアアップデートを行います」と表示されます。十字キー(▲▼)で「スタート」を選び、「OK」ボタンを押します。



- 4) カードアクセスランプが約1秒間点灯し「NOW LOADING」と表示します。「UPDATING」が点滅している間はアップデートが進行中です。  
※アップデート中は絶対に電源を切らないでください。



- 5) 画像モニターに「COMPLETE」と表示されましたらアップデートは完了です。カメラの電源スイッチを OFF にしてください。



- 6) アップデート用 SD メモリーカードを取り出します。
- 7) カメラの電源スイッチを ON にして電源を入れます。
- 8) MENU ボタンを押してメニューを表示します。
- 9) 十字キー(▶)を繰り返し押しして「詳細設定 4」メニューを表示させます。
- 10) 「詳細設定 4」メニューの「バージョン情報」を選び、十字キー(▶)を押します。「バージョン情報」画面に、カメラのファームウェアのバージョンが表示しますので、「Ver :\*.\*\*」を確認します。

#### 【ご注意】

- ・アップデートが終了した時点では、アップデート作業に使用した SD メモリーカードの中にファームウェアファイル「fwdc240b.bin」が残ったままになっています。この SD メモリーカードを撮影に使用する場合、カメラでフォーマットを行い、ファームウェアファイルを消去してからお使いください。

以上