

RICOH

G700SE

ファームウェアアップデート手順説明書

本説明書では、弊社ホームページからG700SEのファームウェアをダウンロードし、アップデートを行う方法を説明しています。
ファームウェアのアップデートを行うには、下記の操作を行ってください。

操作フロー

1. ご使用のカメラのファームウェアバージョンを確認する (P.1)

2. ダウンロードしてファームウェアのファイルを準備する (P.3)

3. ファームウェアをSDメモリーカードにコピーする (P.3)

4. ファームウェアをアップデートする (P.7)

5. カメラのファームウェアバージョンを確認する (P.9)

準備

《必要なもの》

- ・ カメラ本体
- ・ 充電済みの電池（カメラ本体にセットしておきます）
- ・ SDメモリーカード（空き容量が約9MBあること、またはカメラで初期化*¹されていること。SDXCカードは使用できません。）
- ・ パソコン
- ・ 付属のUSBケーブルまたはカードリーダー・ライター

*¹SDメモリーカードを初期化する

注意

画像が記録されているカードを初期化すると、内容がすべて消えてしまいます。必要な画像は、あらかじめパソコンに保存してからカードを初期化してください。

1. カメラにSDメモリーカードをセットし、電源をオンにする
2. MENU/OKボタンを押す
3. セットアップメニューを表示する
4. [初期化 [カード]]を選んで、▶ボタンを押す
5. [はい]を選択し、⏏/⏏ボタンを押す

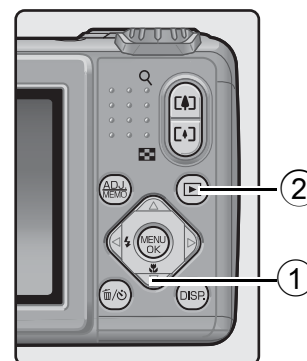
1. ファームウェアバージョンを確認する

注意

初めに、以下の方法でファームウェアのバージョンを必ず確認してください。ファームウェアが最新のバージョンである場合は、アップデートの必要はありません。

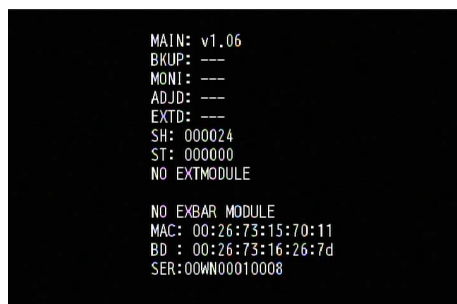
ファームウェア情報については、弊社ホームページ (<http://www.ricoh.co.jp/dc/support/>) をご覧ください。

1. カメラの電源がオフの状態ですべてのボタン（①）を押しながら再生ボタン（②）を2、3秒間長押しする



2. 画像モニターに表示されているファームウェアのバージョンを確認する

- ご確認いただくのは、下図の囲った部分です。例：ファームウェアのバージョンがv1.06の場合、下記のように [MAIN: v 1.06] と表示されます。



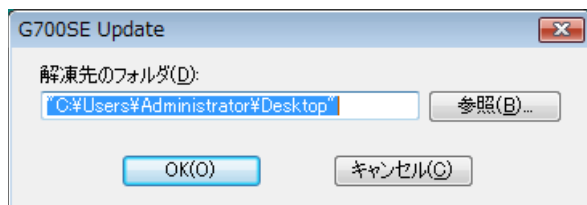
- 表示されたバージョンと弊社ホームページにて案内しているファームウェアのバージョンが同じであれば、アップデートの必要はありません。
- ファームウェアのバージョンが画像モニターに約20秒間表示され、その後、画像モニターの表示が再生モードの画面に切り替わります。

3. カメラの電源をオフにする

2. ダウンロードしてファームウェアのファイルを準備する

1. 弊社ホームページからファームウェアをパソコンにダウンロードする
2. ダウンロードしたファイルをダブルクリックするか、ダイアログ画面（下図参照）が出た場合は[OK]をクリックする

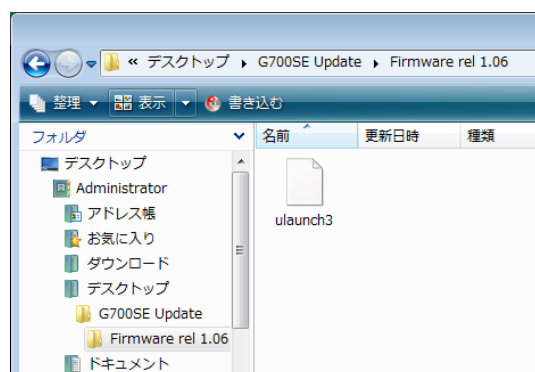
- Windowsの場合は、解凍先を指定して[OK]をクリックする。



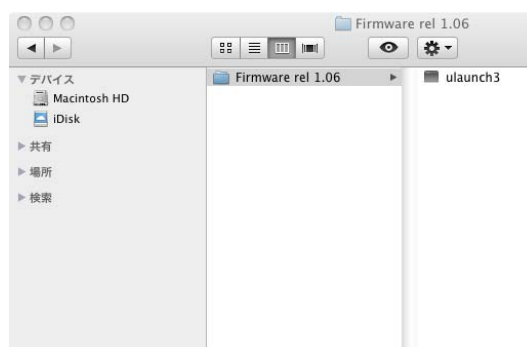
- Macintoshの場合は、解凍されたフォルダがデスクトップに表示されます。

3. G700SE Updateフォルダが作成され、[Firmware relxxx (xxxはバージョンナンバー)]フォルダ内に、ファームウェアのファイル、ulaunch3ができます。

Windowsをご使用の場合



Macintoshをご使用の場合



3. ファームウェアをSDメモリーカードにコピーする

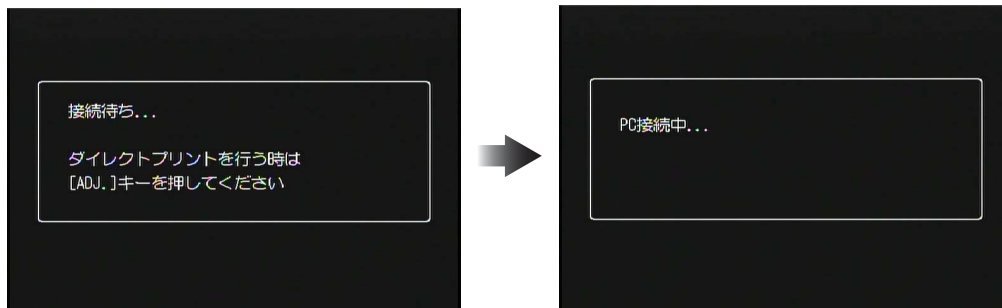
ファームウェアをSDメモリーカードにコピーするには、以下の2つの方法があります。

- ① カメラとパソコンをUSBケーブルで接続してファームウェアをコピーする方法 (→ [P.4参照](#))
- ② カードリーダー/ライターとパソコンを使用、もしくはSDメモリーカードスロット内蔵のパソコンを使って、SDメモリーカードにファームウェアをコピーする方法 (→ [P.5参照](#))

① カメラとパソコンをUSBケーブルで接続してファームウェアをコピーする方法

1. カメラにSDメモリーカードをセットする
2. カメラの電源がオフの状態、カメラとパソコンを付属のUSBケーブルで接続する

- カメラの電源が自動的にオンになります。電源がオンにならない場合は、カメラのPOWER（電源）ボタンを押して電源をオンにしてください。
- 電源がオンになると、カメラの画像モニターは、[接続待ち…]を表示し、しばらくすると[PC接続中…]の画面になります。



注意

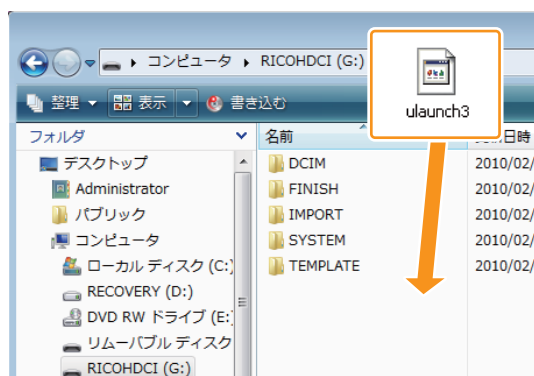
MENU/OK ボタンは押さないでください。

- WindowsでDC Softwareをインストールしている場合は、DL-10が自動的に起動することがあります。この場合は、DL-10を終了させてください。
- Windows XP、Windows VistaまたはWindows 7で [リムーバブルディスク] ダイアログが表示された場合は、[キャンセル] をクリックしてください。
- Mac OS XでiPhotoが起動した場合は、iPhotoを終了させてください。

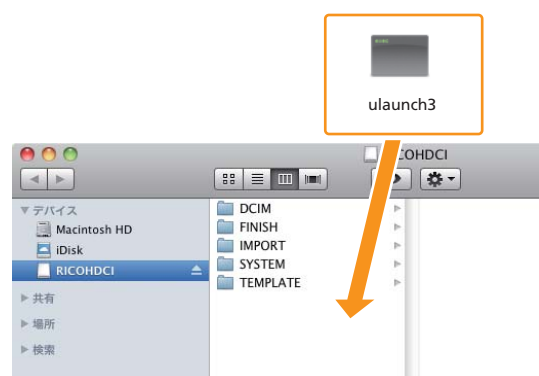
3. [ulaunch3]のファイルをSDメモリーカードにコピーする

- コピーする場所は下図をご参照ください。
- カメラのドライブの名称は、ご使用のOSにより異なります。
例：「リムーバブルディスク」など
- カメラでSDメモリーカードを初期化した場合、SDメモリーカードは[RICOHDCX]と表示されます。

Windowsをご使用の場合



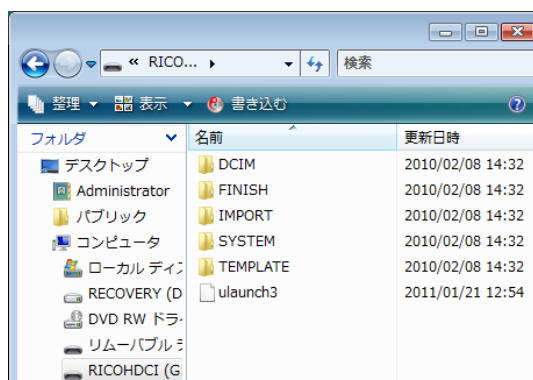
Macintoshをご使用の場合



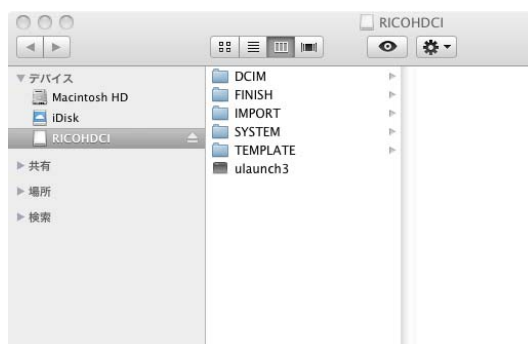
- [DCIM]、[FINISH]、[IMPORT]、[SYSTEM]、[TEMPLATE]のフォルダにはコピーしないでください。

4. SDメモリーカードにファイルが正しくコピーされていることを確認する

Windowsをご使用の場合



Macintoshをご使用の場合



5. Windowsをご使用の場合

ファームウェアのコピーが完了したら、タスクバーにある[ハードウェアの安全な取り外し]アイコンをダブルクリックし、手順6へ進む

Macintoshをご使用の場合

[RICOHDCX]アイコンを[ゴミ箱]アイコンにドラッグアンドドロップし、アイコンが消えたら手順9へ進む

注意

手順5の操作を行わないと、ファームウェアのコピーが正しく行われなかった場合があります。

6. [USB大容量記憶装置デバイス]を選び、[停止]をクリックする

7. [OK]をクリックする

8. [閉じる]ボタンをクリックする

9. カメラの電源をオフにして、USBケーブルを取り外す

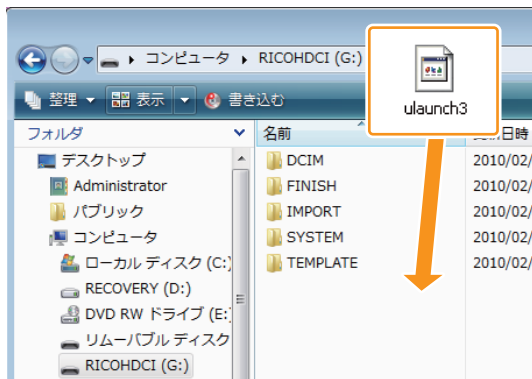
P.7の「4. ファームウェアをアップデートする」に進む

② カードリーダー/ライターとパソコンを使用、もしくはSDメモリーカードスロット内蔵のパソコンを使って、SDメモリーカードにファームウェアをコピーする方法

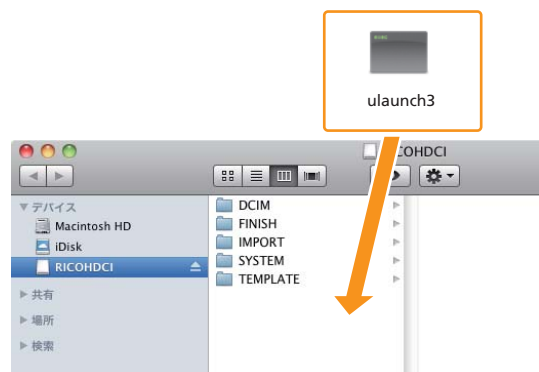
1. パソコンに接続したカードリーダー/ライター、またはパソコンのカードスロットにSDメモリーカードをセットする

2. [ulaunch3]のファイルをSDメモリーカードにコピーする

Windowsをご使用の場合



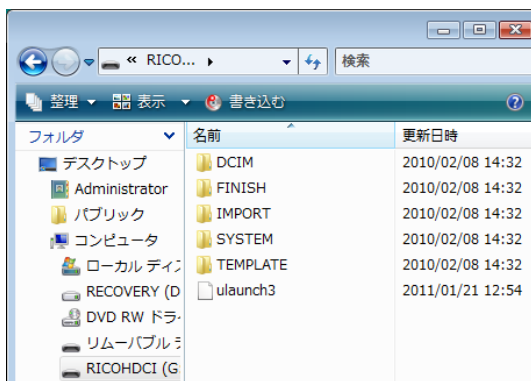
Macintoshをご使用の場合



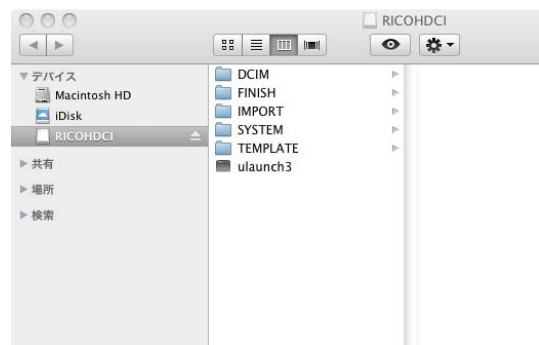
- [DCIM]、[FINISH]、[IMPORT]、[SYSTEM]、[TEMPLATE] のフォルダにはコピーしないでください。

3. [RICOHDCX] を開いて、ファイルがコピーされていることを確認する

Windowsをご使用の場合



Macintoshをご使用の場合



4. Windowsをご使用の場合

ファームウェアのコピーが完了したら、タスクバーにある [ハードウェアの安全な取り外し] アイコンをダブルクリックし、手順5へ進む

Macintoshをご使用の場合

[RICOHDCX] アイコンを [ゴミ箱] アイコンにドラッグアンドドロップし、アイコンが消えたら手順8へ進む

注意

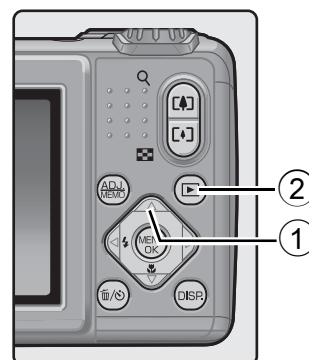
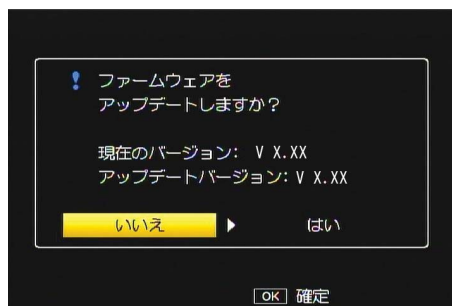
手順4の操作を行わないと、ファームウェアのコピーが正しく行われない場合があります。

5. [USB大容量記憶装置デバイス] を選び、[停止] をクリックする
6. [OK] をクリックする
7. [閉じる] ボタンをクリックする
8. ファームウェアをコピーしたSDメモリーカードをカメラにセットする

4. ファームウェアをアップデートする

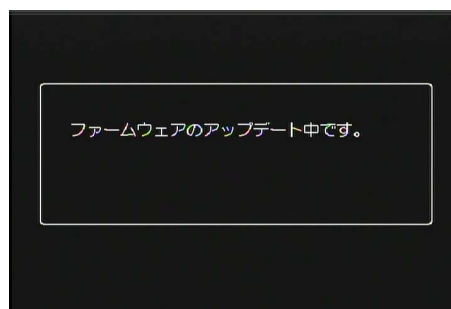
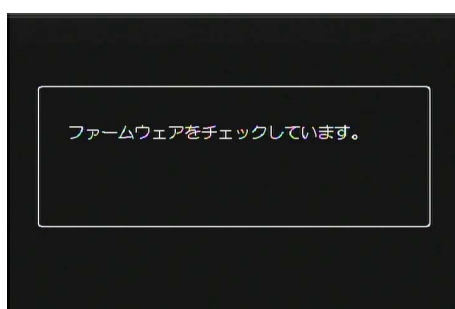
1. カメラの電源がオフの状態です▲ボタン (①) を押しなが
ら▶ (再生) ボタン (②) を2、3秒間長押しする

- 画像モニターにファームウェアアップデートの確認メッセージ
が表示されます。



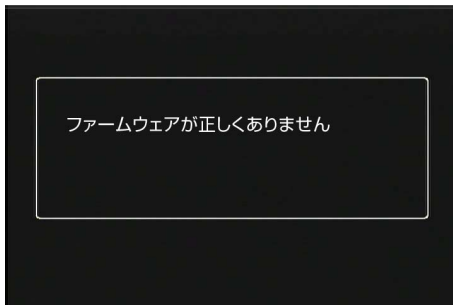
2. ▶ ボタンを押して [はい] を選択し、MENU/OK ボタンを押す

- ファームウェアのアップデートが開始され、画像モニターに以下のメッセージが表示
されます。ファームウェアのアップデートには約30秒要します。

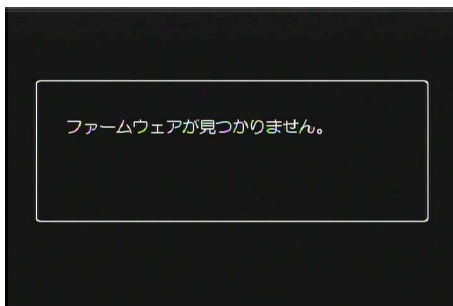


メモ

- 画像モニターに「ファームウェアが正しくありません」というメッセージが表示され、カメラの電源が自動的にオフになった場合は、カメラの機種をご確認のうえ正しいファームウェアを使用し、再度アップデートを行ってください。

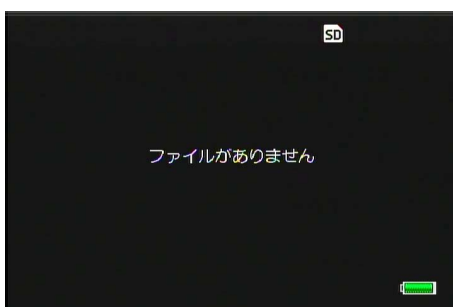


- 「ファームウェアが見つかりません」のメッセージが表示される場合、ファームウェアが正しくSDメモリーカードにコピーされていません。正しくコピーされているかご確認ください。(→ P.3 参照)



3. ファームウェアのアップデートが完了すると、カメラの電源が一旦自動的にオフになり、再生モードで電源が入ります

- カメラで撮影した画像ファイルがSDメモリーカードに保存されていない場合は、「ファイルがありません」のメッセージが表示されます。



4. カメラの電源をオフにします

5. カメラのファームウェアバージョンを確認する

2ページの「1. ファームウェアバージョンを確認する」の手順にしたがってファームウェアのバージョンが更新されているかご確認ください。

メモ

- ファームウェアがコピーされた状態のSDメモリーカードをそのままご使用になると、撮影記録枚数が少なくなります。SDメモリーカード内のファームウェアをパソコンで削除いただくか、カメラでSDメモリーカードの初期化をお願いします。
- SDメモリーカードの初期化は1ページの手順をご参照ください。初期化しますと、SDメモリーカード内の全てのファイルが消去されます。