

RICOH

G700

固件升级说明书

本说明书介绍了从株式会社理光网站下载G700固件以及升级固件的步骤。
执行以下操作，进行固件升级。

操作流程

1. 检查固件的当前版本 (p. 1)

2. 下载固件文件，并准备使用 (p. 3)

3. 将固件复制到SD记忆卡上 (p. 3)

4. 升级固件 (p. 7)

5. 检查照相机的固件版本 (p. 9)

准备

必需品

- 照相机机身
- 已充电的电池（插入照相机机身）
- SD记忆卡（约有9MB的可用空间，或已使用照相机格式化*1。不兼容SDXC记忆卡。）
- 电脑
- 附属USB连接线或卡片阅读器/写入器

*1 格式化SD记忆卡



注

如果将保存图像的记忆卡格式化，则卡上所有数据将丢失。在格式化之前事先将需要的图像保存到电脑。

1. 将SD记忆卡插入照相机，并打开照相机电源
2. 按MENU/OK按钮
3. 显示设定菜单
4. 从菜单中选择[格式化[存储卡]]，然后按▶按钮
5. 选择[是]，然后按下⏏/⏏按钮

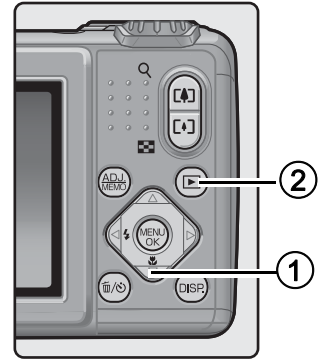
1. 检查固件版本



注

升级前，务必使用以下方法检查固件版本。如果安装的固件为最新版本，则无需升级。
有关固件的信息，请访问理光网站 (http://www.ricoh.com/r_dc/support/)。

1. 在照相机关闭时，同时按住 ▼ 按钮 (①)，并按住 ▶ (回放) 按钮 (②) 2-3 秒



2. 检查在图像显示屏上显示的固件版本

- 下图框中围起的信息是需要检查的部分。显示为 [MAIN:v.1.07]:

固件的当前版本为 v1.07 时，版本将会如下所示。

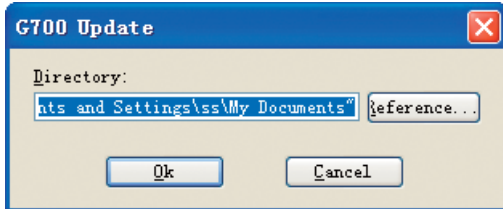


- 如果显示的版本与理光网站上给出的固件版本相同，则无需升级固件。
- 固件版本将在图像显示屏上显示 20 秒，之后图像显示屏将切换为回放模式画面。

3. 关闭照相机电源

2. 下载固件文件，并准备使用

1. 从株式会社理光网站下载固件到电脑上
2. 双击下载的文件或在对话框（参见下图）出现时单击[OK]
 - 对于Windows，为解压缩文件指定目的地，并单击[OK]。



- 对于Macintosh，解压缩文件夹将出现在桌面上。
3. 电脑上将生成一个G700 Update文件夹，固件文件plaunch3将被解压缩到[Firmware relxxx (xxx为版本号)]文件夹中。

使用Windows时



使用Macintosh时



3. 将固件复制到SD记忆卡上

有以下两个选项：

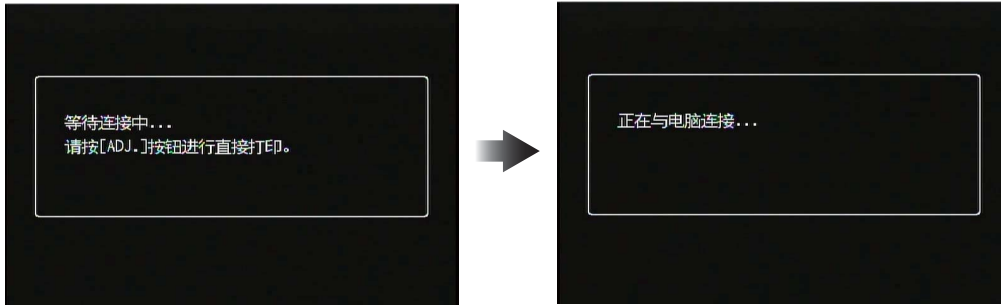
- ① 用USB连接线将照相机直接连接到电脑（请参阅 p. 4）
- ② 使用记忆卡阅读器/写入器或电脑的内置SD卡插槽（请参阅 p. 5）

①通过USB连接线连接照相机和电脑来复制固件的方法

1. 将SD记忆卡插入照相机

2. 确保照相机电源关闭，然后用附带的USB连接线连接照相机和电脑

- 照相机电源将自动开启。如果电源没有自动开启，请按下照相机的POWER按钮开启电源。
- 电源开启后，照相机的图像显示屏将显示[正在等待连接...]，稍后显示屏将显示[正在连接到PC...]



注

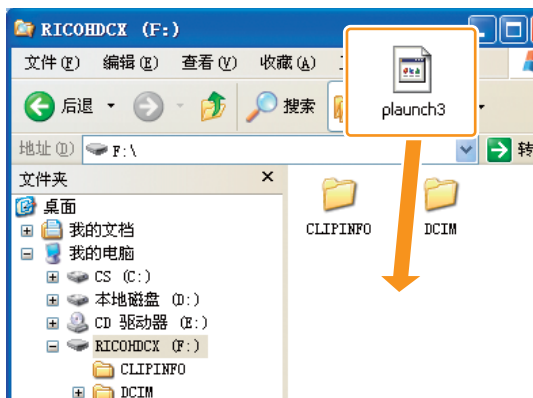
不要按MENU/OK按钮。

- 在Windows下安装DC软件时，DL-10可能会自动开启。此时请关闭DL-10。
- 如果Windows XP、Windows Vista或Windows 7中出现[可移动磁盘]对话框，请单击[取消]。
- 如果iPhoto在Mac OS X中开启，请关闭iPhoto。

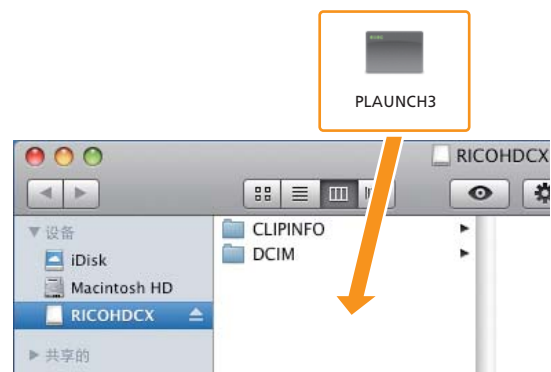
3. 将文件[plaunch3]复制到SD记忆卡

- 复制文件时请参阅下图。
- 照相机的驱动器名称可能会因您所使用的操作系统而异。例如：[可移动磁盘]等。
- 如果SD记忆卡是用照相机格式化的，则SD记忆卡上将显示[RICOHDCX]。

使用Windows时



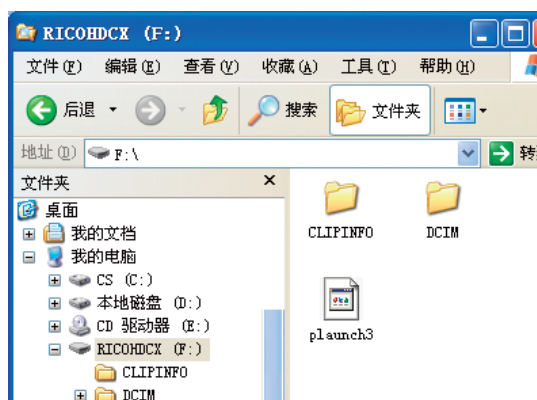
使用Macintosh时



- 请勿将[plaunch3]复制到[CLIPINFO]和[DCIM]文件夹。

4. 确定文件已被正确复制到SD记忆卡

使用Windows时



使用Macintosh时



5. 使用Windows时
文件复制完成后，双击任务栏中的[安全删除硬件]图标，转至步骤6
- 使用Macintosh时
将[RICOHDCX]拖放至废纸篓。该图标消失后，转至下面的步骤9。



注

如果未完成步骤5的操作，则固件可能无法正确复制。

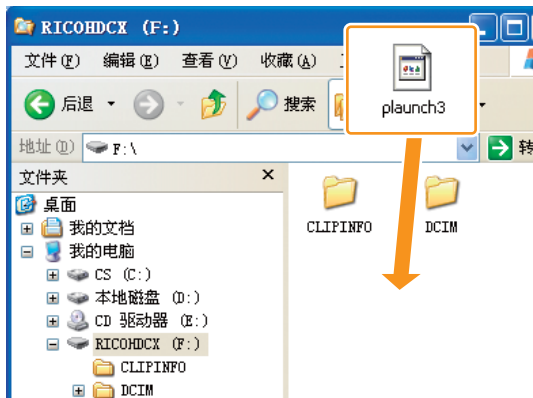
6. 选择[USB Mass-Storage Device]并单击[停止]
7. 单击[确定]按钮
8. 单击[关闭]按钮
9. 关闭照相机电源，并拔下USB连接线
转至p. 7的[4. 升级固件]

② 使用卡片阅读器/写入器或带有内置SD记忆卡插槽的电脑将固件复制到SD记忆卡上的方法

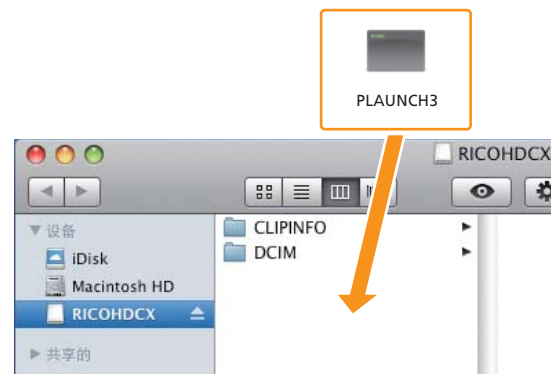
1. 将SD记忆卡插入连接到电脑的卡片阅读器/写入器或电脑上的卡插槽

2. 将文件[plaunch3]复制到SD记忆卡

使用Windows时



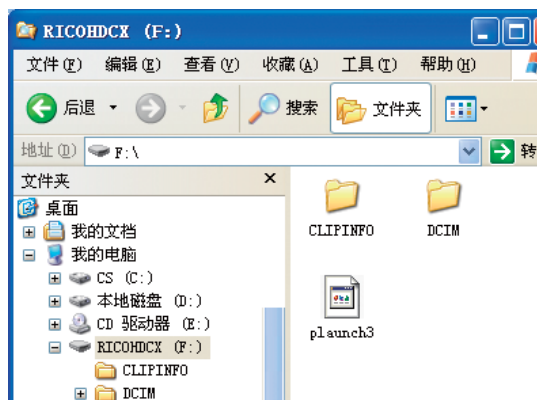
使用Macintosh时



- 请勿将[plaunch3]复制到[CLIPINFO]和[DCIM]文件夹。

3. 打开[RICOHDCX]，并确定文件被正确复制

使用Windows时



使用Macintosh时



4. 使用Windows时 文件复制完成后，双击任务栏中的[安全删除硬件]图标，转至步骤5

使用Macintosh时
将[RICOHDCX]图标拖放至[废纸篓]图标，图标删除后转至步骤8



注

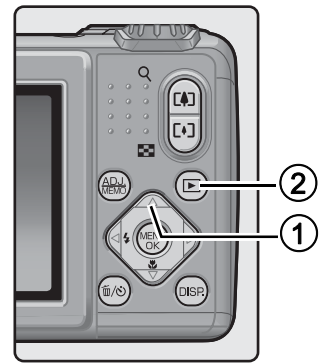
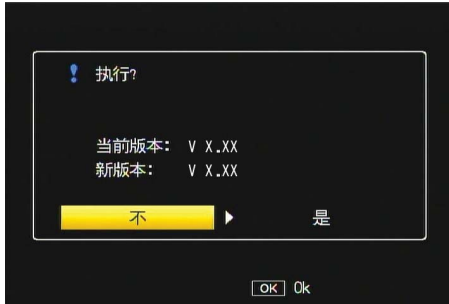
如果未完成步骤4的操作，则固件可能无法正确复制。

5. 选择[USB Mass-Storage Device]并单击[停止]
6. 单击[确定]按钮
7. 单击[关闭]按钮
8. 将复制了固件的SD记忆卡插入照相机

4. 升级固件

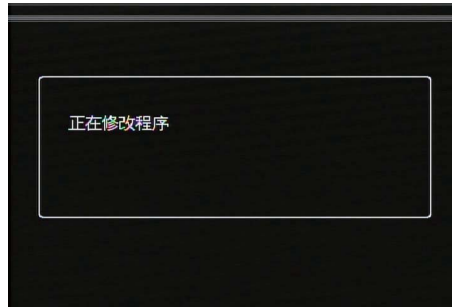
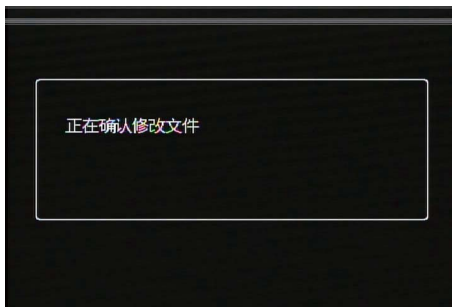
1. 在照相机关闭时，同时按住▲按钮(①)，并按住▶(回放)按钮(②)2-3秒

- 确认固件升级的信息将会显示在图像显示屏上。



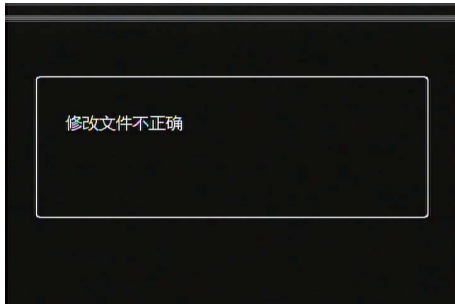
2. 按▶按钮，选择[是]并按MENU/OK按钮

- 固件升级开始，以下信息将会显示在图像显示屏上。完成固件升级将需要约30秒钟。

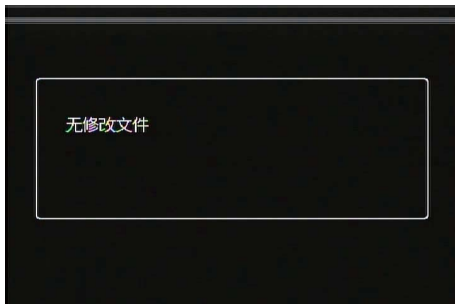


要点

- 如果[修改文件不正确]信息出现在图像显示屏上，同时照相机电源自动关闭，请检查照相机型号并使用正确的固件重新升级。



- 如果显示信息[无修改文件]，则固件未正确复制到SD记忆卡。确保正确复制文件。（请参阅 p. 3）



3. 升级完固件后，照相机电源将先自动关闭，然后以回放模式开启

- 如果SD记忆卡上没有保存照相机拍摄的任何图像文件，则将显示[没有文件]信息。



4. 关闭照相机电源

5. 检查照相机的固件版本

请按照第2页[1. 检查固件版本]的步骤确定固件版本已更改。

要点

- 如果继续使用SD记忆卡而不删除其上复制的固件文件，则可拍摄照片的数量将减少。请使用电脑删除SD记忆卡上的固件或用电脑格式化SD记忆卡。
- 有关格式化SD记忆卡的步骤，请参阅p. 1。格式化SD记忆卡后，卡上保存的所有文件将被删除。