

PENTAX Firmware Update Software for K-m (Windows 7 / Windows Vista / Windows XP / Windows 2000
日本語版 / Mac OS 対応版) 導入方法

準備するもの

・フォーマットされた空の弊社推奨の SD/SDHC メモリーカード

32MB 以上のものを準備します。

・USB ケーブル1-USB7 と システム環境を満たしたパソコン

カメラとパソコンを USB 接続して SD/SDHC メモリーカードにファームウェア本体をコピーする場合

・SD/SDHC メモリーカードリーダーまたは、SD/SDHC メモリーカードスロットのついたパソコン

メモリーカードリーダー/ライターを使用して、SD/SDHC メモリーカードにファームウェア本体をコピーする場合

・電源は、AC アダプター(K-AC84J)の使用を推奨します

単 3 形電池をご使用になる場合は十分に残量のあるものを、ニッケル水素充電機の場合はフル充電したものを装着します。

ファームウェアファイルをダウンロードして SD/SDHC メモリーカードに保存します (Windows パソコンの場合)

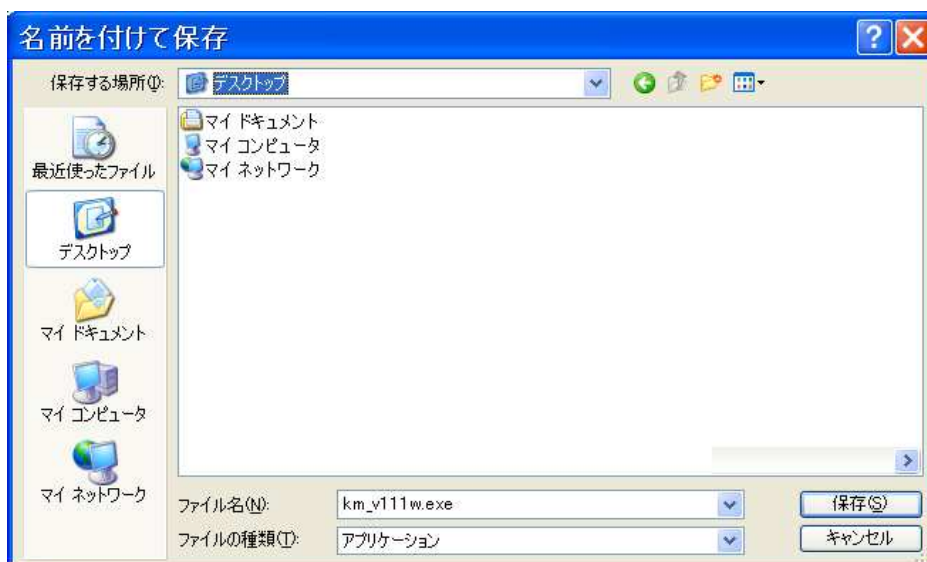
[1] ペンタックスホームページからファームウェアファイルをダウンロードします。

同意してダウンロードする」を左でクリックすると「ファイルのダウンロード」ウインドウが表示されますので「保存」を選択してください。



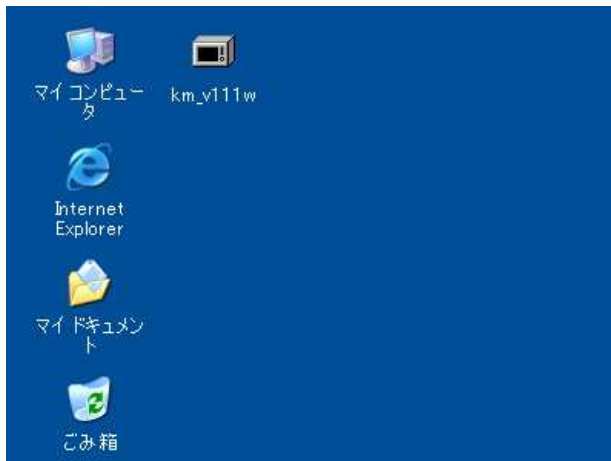
[2] 「名前をつけて保存」ウインドウが開きますので、パソコン内の任意の場所を指定して「保存」を左でクリックします。後の工程で、このファイルを使用します。どこに保存したか必ず覚えておいてください。

「ダウンロードの完了」ウインドウが表示したら、「閉じる」を左でクリックします。

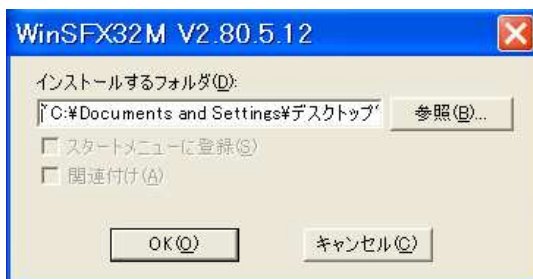


[3] 保存したファイルは自己解凍形式ファイルです。右図のように電子レンジのような形をしたファイルとして表示されます。ダブルクリックして解凍します。

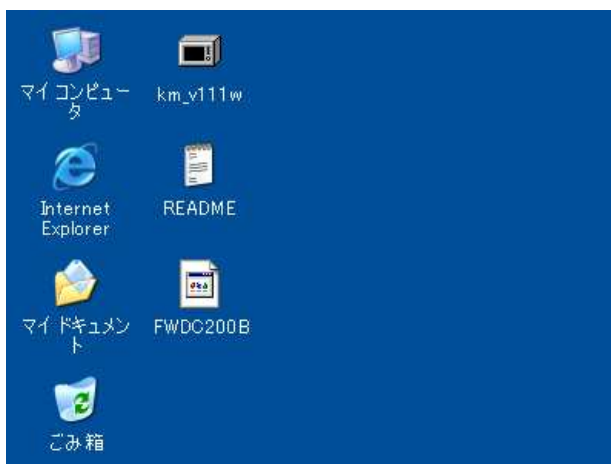
「セキュリティの警告」ウインドウが表示された場合は「実行」を左でクリックしてください。



[4] ダウンロードした圧縮ファイルを解凍するウインドウが開くので「OK」を左でクリックします。(表示はパソコンによって異なります)図はデスクトップに解凍する場合です。



[5] ダウンロードしたファイルをダブルクリックして解凍すると、以下の2つのファイルができあがります。
fwdc200b.bin・・・ファームウェア本体
readme.txt・・・ファームウェアのアップデート方法が書かれています。



[6] フォーマットされた 32MB 以上の SD/SDHC メモリーカードを用意します。

[7] 次のいずれかの方法でパソコンとカードを接続します。

SD メモリーカードをパソコンの SD/SDHC メモリーカードスロットに入れます。

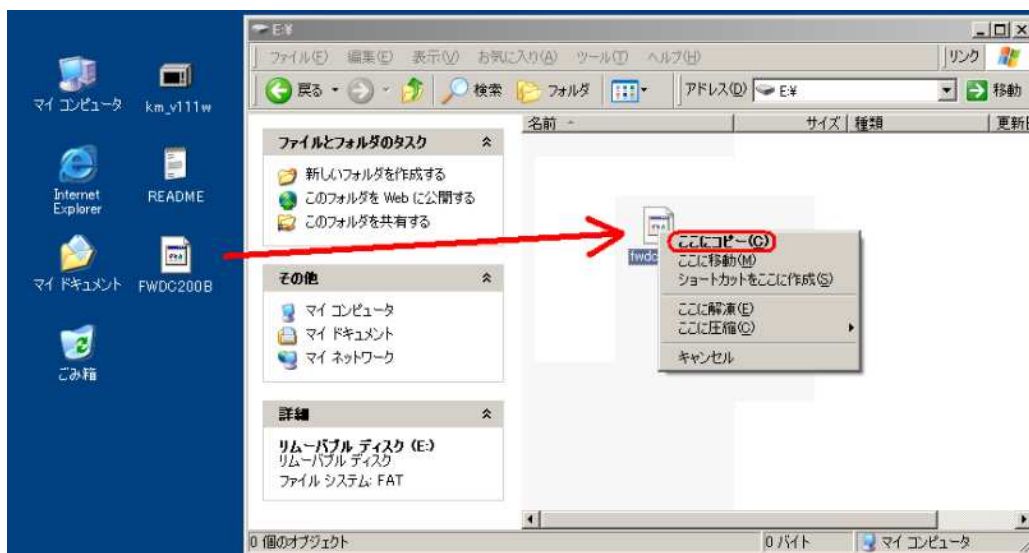
SD メモリーカードをカメラに入れて USB ケーブルでパソコンと接続します。

- [8]マイコンピュータ内のリムーバブルディスクを開きます。
(下図ではリムーバブルディスク(E)で表示しています。)



- [9] リムーバブルディスクのルートディレクトリ(リムーバブルディスクを開いたすぐの場所)に「fwdc200b.bin」をコピーします。

ルートディレクトリ以外のところに「fwdc200b.bin」をコピーしても、アップデートは実施されませんので注意してください。



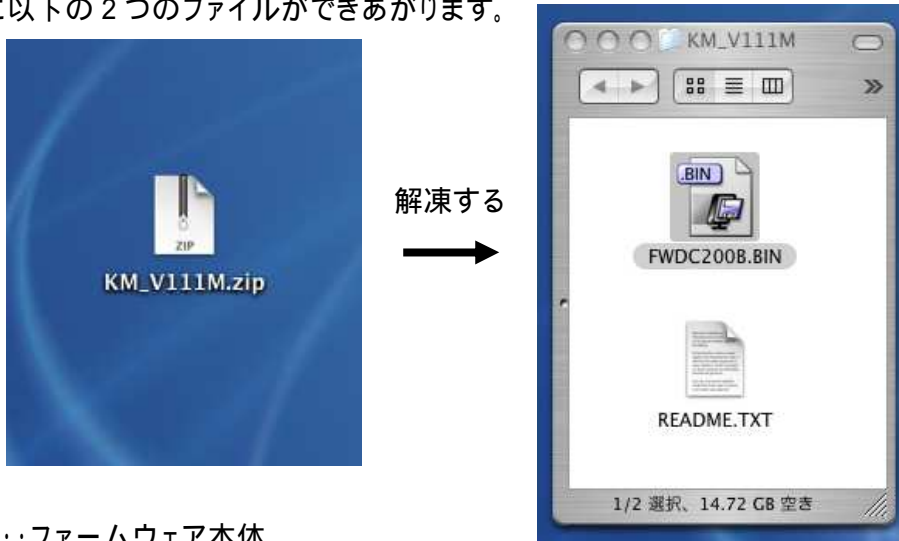
- [10]パソコンから SD/SDHC メモリーカードを取り外します。

SD/SDHC メモリーカードをカメラに入れて USB ケーブルでパソコンと接続した場合は、必ず「安全な取り外し」を行ってください。(Windows Vista / Windows XP / Windows 2000)

「ファームウェアをアップデートします」に進みます。

ファームウェアファイルをダウンロードして SD メモリーカードに保存します (Macintosh パソコンの場合)

- [1] ペンタックスホームページからファームウェアファイルをダウンロードします。
[2] ダウンロードしたファイル "km_v111m.zip" をダブルクリックして解凍すると、[km_v111m]というフォルダができてその中に以下の 2 つのファイルができてきます。



fwdc200b.bin・・・ファームウェア本体

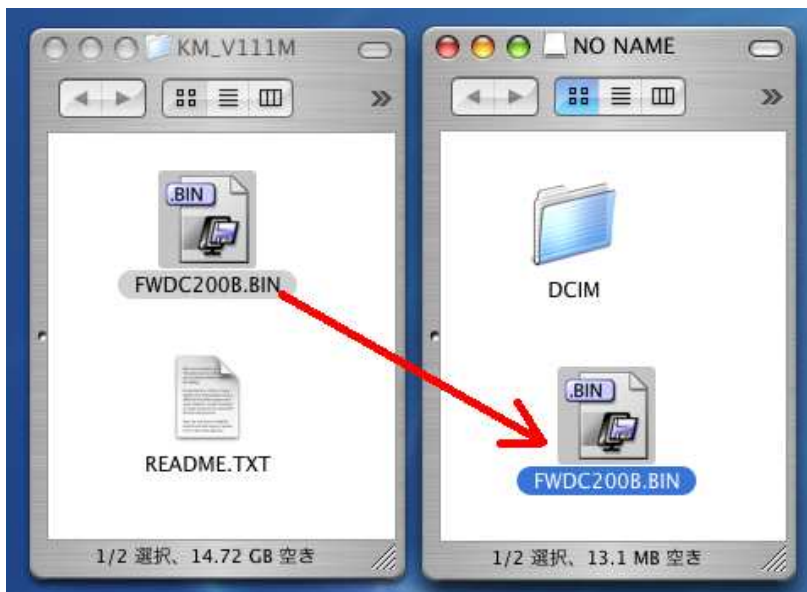
readme.txt・・・ファームウェアのアップデート方法が書かれています。

- [3] フォーマットされた 32MB 以上の SD/SDHC メモリーカードを用意します。

- [4] 次のいずれかの方法でパソコンとカードを接続します。

- ・SD/SDHC メモリーカードをパソコンの SD/SDHC メモリーカードスロットに入れます。
- ・SD/SDHC メモリーカードをカメラに入れて USB ケーブルでパソコンと接続します。

- [5]fwdc200b. bin ファイルを SD/SDHC メモリーカードのルートディレクトリに保存します。



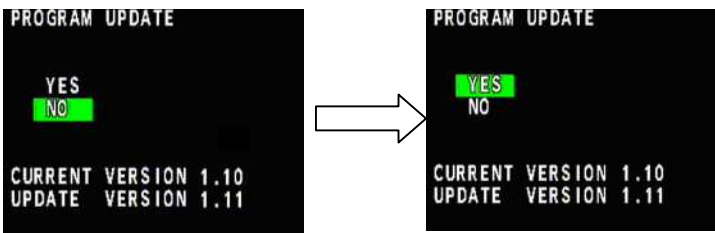
- 「ファームウェアをアップデートします」に進みます。

ファームウェアをアップデートします

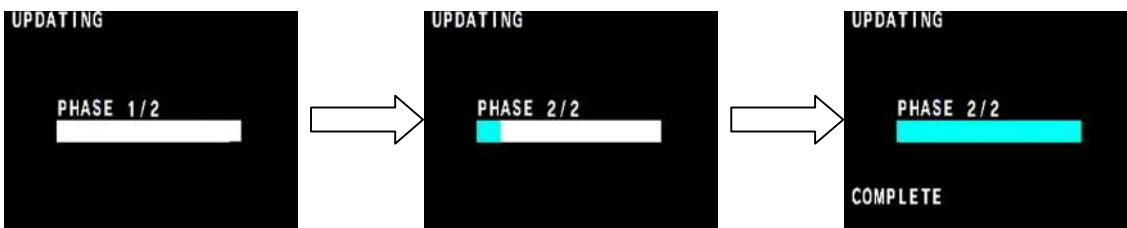
ご注意

ファームウェアのアップデート中は、絶対にカメラのメインスイッチを切らないでください。また、カードカバーを開けたり、ボタン・ダイヤル・スイッチ等の操作は絶対に行わないでください。
万が一、アップデート中にバッテリーの容量不足などによりカメラの電源が切れると、カメラが起動しなくなります。その場合は保証期間内であっても有償修理となりますので、充分ご注意ください。

- [1] 電源を切ったカメラにファームウェアファイルが入った SD/SDHC メモリーカードを入れます。
- [2] 「MENU」ボタンを押しながら、電源を入れます。
- [3] 液晶モニタに「NOW LOADING」と表示後、下図のような「PROGRAM UPDATE」表示になります。十字キー（上、下）で「YES」を選び、「OK」ボタンを押します。



- [4] 液晶モニタに「UPDATING」と表示しアップデートを開始します。
アップデート中（約 90 秒）は絶対に電源を切らないでください。



- [5] 液晶モニタ 左下に「COMPLETE」と表示され、メモリーカードアクセスランプが点滅したら、アップデート完了です。
- [6] カメラの電源を切り、アップデート用 SD/SDHC メモリーカードを取り出してください。
- [7] カメラのファームウェアバージョンを確認するため、MENU ボタンを押しながら電源を入れます。
液晶モニタ中央部に表示されたバージョンが「VER:1.11」になっていることを確認してください。
そのまま約 5 秒経つと、自動的にカメラが起動します。



【ご注意】

- ・アップデートが終了した時点では、アップデート作業に使用した SD/SDHC メモリーカードの中にファームウェアファイル（fwdc200b.bin）が残ったままになっています。
このカードを撮影に使用する場合には、ファームウェアファイルを消去してからお使いください。