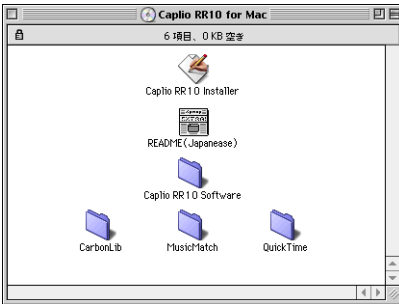


ソフトウェアを準備する

この章では、必要なシステム環境、RICOH Gate や ImageTouch のインストールなど添付のソフトウェアを使うための準備について説明します。

ソフトウェアのご紹介

CD-ROM を開くと、次のようなウィンドウが表示されます。



■ Caplio RR10 フォルダ

フォルダを開くと、「Caplio RR10 Software」インストーラーがあります。インストーラーをクリックすると、次のソフトウェアをインストールできます。

▶▶▶ P.11 「ソフトウェアのインストール」

| ソフト名 | ソフトの内容 |
|-------------------------|---|
| RICOH Gate (リコーゲート) | カメラに記録されているファイルを Macintosh に取り込んで保存したり、Macintosh に保存されているファイルをカメラに転送することができます。RICOH Gate を使うと、Image Touch や他のアプリケーションを起動できます。 ▶▶▶ P.21 「RICOH Gate を使う」 |
| ImageTouch (イメージタッチ) | 画像の編集、管理を行うためのソフトウェアです。画像の明るさやコントラストを調整する機能や編集機能、ファイル形式の変換機能などを持っています。 📁 ImageTouch for Macintosh 第2章 「ImageTouch を使う」 |
| TWAIN ドライバー | TWAIN 対応のアプリケーションから、カメラに記録されている静止画像を直接取り込むためのソフトウェアです。 |
| USB ドライバー | USB ドライバーをインストールすると、カメラと Macintosh を USB インタフェースで接続し、RICOH Gate などのアプリケーションから利用することができます。 標準インストールでは、自動的にインストールされます。カスタムインストールでは、RICOH Gate・TWAIN ドライバー・Video ドライバーのどれかをインストールすると自動的にインストールされます。 |
| Video ドライバー | カメラを Macintosh の PC カメラ（ビデオキャプチャーカメラ）として利用するために必要なソフトウェアです。 |

■他のフォルダーについて

| フォルダー名 | 内容 |
|---------------------|--|
| QuickTime | QuickTime 4.1.2 が登録されています。 ImageTouch を利用するときには必要です。お使用のバージョンを確認してからインストールしてください。 |
| MusicMatch | MP3ソフトウェア「MusicMatch MP3 JUKEBOX」が登録されています。 AudioCD、WAV ファイルから MP3 ファイル（音声圧縮ファイル）へ変換を行うソフトウェアです。MP3 ファイルを RICOH Gate から転送すると、音楽再生することができます。（同梱のステレオイヤホンをお使いください） 補足 <ul style="list-style-type: none"> MP3 とは、MPEG-1 AudioLayer 3 の略で、音声圧縮の国際規格です。データの容量を約 10 分の 1 に圧縮することができます。 詳細はソフトウェア内の ReadMe または PDF を確認してください。 |
| CarbonLib Installer | CarbonLib が登録されています。 ImageTouch を利用するには、CarbonLib J-1.0.4 以上が必要になります。 お使用のバージョンを確認してからインストールしてください。 |

補足

- 上記ソフトウェアに関するお問い合わせについては、各ソフトウェアの ReadMe または PDF を確認の上、各社のサポート窓口にご連絡ください。
- ImageTouch を使用するには CarbonLib のバージョンが J-1.0.4 以上であることが必要です。
Caplio RR10 Software のインストールを行う前に、CarbonLib のバージョンを確認してください。
J-1.0.4 未満の場合は、Apple 社のホームページから最新版をダウンロードしていただくか、CD-ROM に登録されている CarbonLib Installer フォルダから CarbonLib をインストールしてください。

システム環境

RICOH Gate、ImageTouch をお使いになるには、以下のシステム環境が必要です。

| | |
|--------------|--|
| 基本ソフトウェア | MacOS8.6/9.0.4/9.1 |
| Macintosh 本体 | USB ポートを標準装備している Apple 社製 Macintosh シリーズ |
| 内蔵メモリ | 96MB 以上（推奨 128MB 以上） |
| 必要メモリ | 圧縮ユーティリティを使用せずに、アプリケーションメモリとして 16MB 以上 |
| ハードディスクの空き容量 | 10MB 以上（インストール時） 100MB 以上（動作時） |
| ディスプレイ解像度 | 640 × 480 ドット以上（推奨 800 × 600 ドット以上） |
| 表示色 | 256 色以上（推奨 32000 色以上） |
| CD-ROM ドライブ | 上記「Macintosh 本体」で使用可能な CD-ROM ドライブ |
| USB ポート | 上記「Macintosh 本体」で使用可能な USB ポート |

重要

- ・リコーデジタルカメラで記録された文字モードファイルを再生するためには、QuickTime 4.1.2 以上が必要です。

補足

- ・動画や非圧縮ファイルなど大きなデータサイズのファイルを扱うときは、ファイル容量に合わせて、RICOH Gate や ImageTouch により多くのアプリケーションメモリを割り当ててください。

ソフトウェアのインストール

RICOH Gate や ImageTouch、カメラと接続するための USB ドライバーなど、必要なソフトウェアをインストールします。

ソフトウェアをインストールする

■ Caplio RR10 Software をインストールする

他のアプリケーションをすべて終了させてから、次の方法でインストールを行ってください。

補足

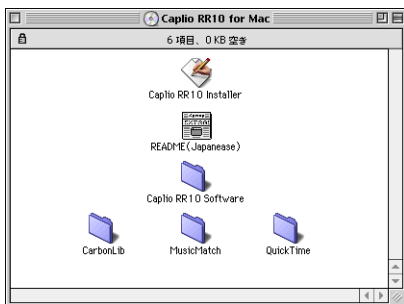
- ここでは、標準的なインストール方法でのインストール手順を説明しています。Macintosh やデジタルカメラについてよくご存知の方は、必要なものを指定してインストールする方法を選ぶこともできます。
- この操作でインストールされるソフトウェアについて確認するときは
▶▶ P8 「Caplio RR10 フォルダ」をご覧ください。

1 Macintosh の電源を入れる

2 付属の CD-ROM を CD-ROM ドライブにセットする

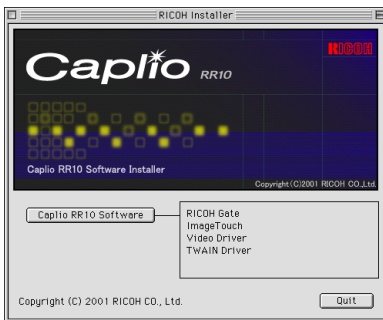
CD-ROM アイコンがデスクトップに表示され、ダブルクリックするとウィンドウが開きます。

3 インストーラーアイコンをダブルクリックする

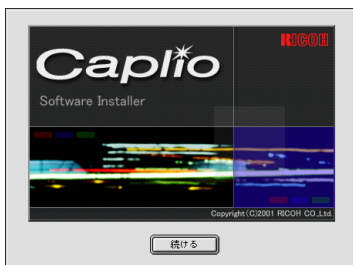


インストーラーが起動し、スタート画面が表示されます。

4 [Caplio RR10 Software] をクリックする



5 [続ける] ボタンをクリックする



インストール画面が表示されます。

6 [簡易インストール] を選択し、[インストール] を選択する



1 [簡易インストール]

RICOH Gate、ImageTouch、USB ドライバーをインストールします。

2 [カスタムインストール]

必要なソフトウェアだけを選択してインストールします。インストール済みのソフトウェアにはチェック

クマークが表示されます。インストールしたいソフトウェアをチェックします。

補 足

- ・「カスタムインストール」を選択した場合は、カスタムインストール画面が表示されます。インストールしたいソフトウェアをチェックして「インストール」を選択します。

▶▶ P.14 「必要なものをインストールするには」

フォルダの選択ウィンドウが表示されます。

7 インストール先のフォルダを選択し、「選択」を選択する

新しくフォルダを作成してインストールしたい場合は「新規」を選択してください。



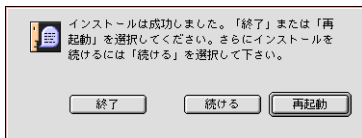
インストールの完了後、再起動する必要があることを確認するメッセージが表示されます。

8 「はい」を選択する

インストールが行われ、インストール完了のメッセージが表示されます。

9 「再起動」を選択する

すぐに再起動しない場合は「終了」を、さらにインストールをしたい場合は「続ける」を選択します。



Macintosh が再起動します。

補 足

- ・インストール先フォルダの初期値は、Caplio RR10 Software です。

必要なものだけをインストールするには

手順 6 で「カスタムインストール」を選択すると、ソフトウェアを選択する画面が表示されます。ここで、必要なものだけを選んでインストールすることができます。



■ QuickTime をインストールする

ImageTouch を Macintosh 上で使用するには、あらかじめ QuickTime がインストールされている必要があります。次の手順でインストールしてください。

1 Macintosh の電源を入れる

2 付属の CD-ROM を CD-ROM ドライブにセットする

CD-ROM アイコンがデスクトップに表示され、ウィンドウが開きます。

3 CD-ROM の [QuickTime] フォルダを開く

4 [QuickTime] フォルダを開く

5 [QuickTime installer] フォルダの中にある [QuickTime Installer] アイコンをダブルクリックする

QuickTime のインストールが始まります。

6 画面に表示されるメッセージにしたがって作業を進める

7 インストールの終了後、Macintosh を再起動する

補足

- インストール中に QuickTime Pro 用の「ユーザ登録」ウィンドウが表示されます。QuickTime Pro の「ユーザ登録番号」をお持ちでない場合は、何も入力せずに「次へ」をクリックしてください。

重要

- ・お使いの Macintosh に古いバージョンの QuickTime が導入されている場合、正しくインストールされないことがあります。その場合は、古いバージョンの QuickTime を削除してからインストールを行ってください。

ソフトウェアをアンインストールする

インストールしたソフトウェアを Macintosh から削除する場合は、該当のファイルをゴミ箱にドラッグ&ドロップしてください。

インストールされるファイル名とインストール先フォルダは、次のとおりです。

RICOH Gate

| ファイル名 | インストール先フォルダ |
|------------------------|----------------------|
| RICOH Gate | Caplio RR10 Software |
| RICOH Gate のエイリアス | システムフォルダ：起動項目 |
| Caplio RR10 USB Driver | システムフォルダ：機能拡張 |
| Caplio RR10 PPC LIB | システムフォルダ：機能拡張 |

補足

- ・ Caplio RR10 Software フォルダは、インストール時に指定したドライブ、フォルダに作成されます。

ImageTouch

| ファイル名 | インストール先フォルダ |
|------------|----------------------|
| ImageTouch | Caplio RR10 Software |

TWAIN ドライバー

| ファイル名 | インストール先フォルダ |
|------------------------|---------------------|
| Caplio RR10 TWAIN | システムフォルダ：初期設定：TWAIN |
| Caplio RR10 USB Driver | システムフォルダ：機能拡張 |
| Caplio RR10 PPC LIB | システムフォルダ：機能拡張 |

Video ドライバー

| ファイル名 | インストール先フォルダ |
|------------------------|---------------|
| Caplio RR10 Vdig | システムフォルダ：機能拡張 |
| Caplio RR10 USB Driver | システムフォルダ：機能拡張 |

重要

- ・ Caplio RR10 USB Driver ・ Caplio RR10 PPC LIB は、上記のように複数のソフトウェアで共通に使用しています。アンインストールの際に消去してしまうと、他のソフトウェアが使えなくなりますのでご注意ください。

