

ソフトウェアを準備する

この章では、画像管理ソフト「ImageTouch」のインストール、ImageTouch を使うために必要なソフトウェアの準備について説明します。

.....

システム環境

ImageTouch をお使いになるには、以下の環境が必要です。

補足

・Microsoft® Windows® 95（日本語版）を Windows 95、Microsoft® Windows® 98（日本語版）を Windows 98、Microsoft® Windows® 98 Second Edition（日本語版）を Windows 98 SE、Microsoft® Windows® Millennium Edition（日本語版）を Windows Me、Microsoft® Windows® 2000（日本語版）を Windows 2000、Microsoft® Windows® NT4.0（日本語版）を Windows NT4.0 と表記します。

基本ソフトウェア	Windows 98/98 SE
	Windows Me
	Windows 2000
パソコン本体	上記の基本ソフトウェアがプレインストールされたパソコンで、USB ポートを標準装備し、PC メーカー側で USB ポートの動作を保証していること。
CPU	Pentium 以上
メモリ	Windows 98/98 SE : 32MB 以上（推奨 96MB 以上）
	Windows Me : 64MB 以上（推奨 96MB 以上）
	Windows 2000: 128MB 以上（推奨 256MB 以上）
インストール時のハードディスクの空き容量	10MB 以上
ディスプレイ解像度	640 × 480 ドット以上（推奨 800 × 600 ドット以上）
表示色	256 色以上（推奨 65000 色以上）

CD-ROM ドライブ	上記「パソコン本体」で使用可能な CD-ROM ドライブ
USB ポート	上記パソコン本体で使用可能な USB ポート
サウンド	上記「基本ソフトウェア」に対応している Sound Blaster または互換サウンドカード、スピーカー

重要

- ・ Microsoft® Windows® 95（日本語版）、Microsoft® Windows® NT4.0（日本語版）の場合、ImageTouch のみインストールできます。
- ・ Windows 95、Windows NT4.0 をお使いの場合、次の環境をご確認ください。

Windows 95

- CPU : Pentium 以上
- メモリ : 32MB 以上（推奨 96MB 以上）
- インストール時のハードディスクの空き容量 : 10MB 以上

Windows NT4.0

- CPU : Pentium 以上
- メモリ : 32MB 以上（推奨 96MB 以上）
- インストール時のハードディスクの空き容量 : 10MB 以上
- ・ カメラで記録された動画ファイルを再生するためには、QuickTime が必要です。

補足

- ・ 256 色以上表示できれば動作しますが、ハイカラー（65000 色）以上でないと美しく表示できない場合もあります。できるだけ、ハイカラー以上でお使いいただくことをおすすめします。

ソフトウェアをインストールする


ImageTouch と QuickTime をインストールします。

ImageTouch をインストールする

他のアプリケーションをすべて終了させてから、次の方法でインストールを行ってください。

補足

・Caplio RR10 Software の標準インストールを行った場合は、ImageTouch もインストールされています。この操作を行う必要はありません。ここで説明する操作は、ImageTouch のみをインストールするものです。RICOH Gate や USB ドライバーのインストール、および付属の CD-ROM に収められたソフトウェアについては「RICOH Gate for Windows」を参照してください。

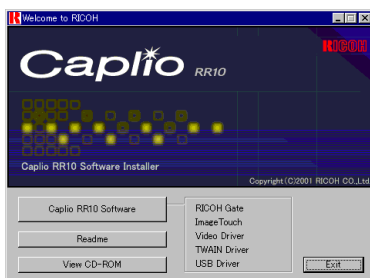
 RICOH Gate for Windows 第1章「ソフトウェアを準備する」

1 パソコンの電源を入れ、Windows を起動する

2 付属の CD-ROM を CD-ROM ドライブにセットする

CD-ROM のスタート画面が表示されます。

3 「Caplio RR10 Software」を選択する



インストーラーが起動し、しばらくすると「設定言語の選択」画面が表示されます。

4 [OK] を選択する

「InstallShield ウィザード」のようこそ画面が表示されます。

補足

・スタート画面が表示されない場合には、CD-ROMを参照して「Caplio RR10」フォルダにある「Setup.exe」をダブルクリックして、インストーラーを起動してください。

補足

・設定言語はあらかじめ「日本語」が選択されています。
・日本語以外を選択すると、ImageTouch はインストールできません。

重要

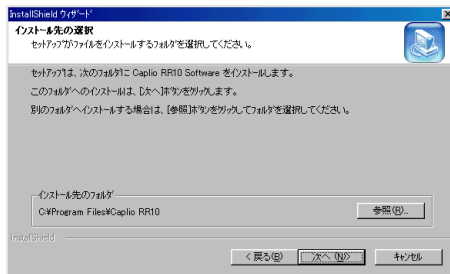
- ・インストールが中断された場合、Windowsを再起動してからインストールしなおしてください。

5 「次へ」を選択する

[インストール先の選択] 画面が表示されます。

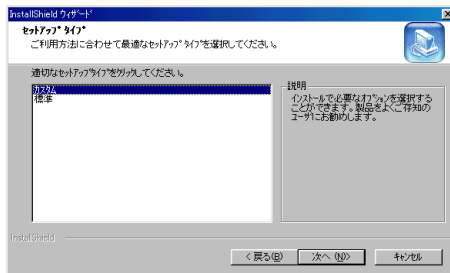
6 インストール先を確認して [次へ] を選択する

表示されているフォルダ以外のフォルダにインストールしたいときは、[参照] を選択してインストール先を選択してください。



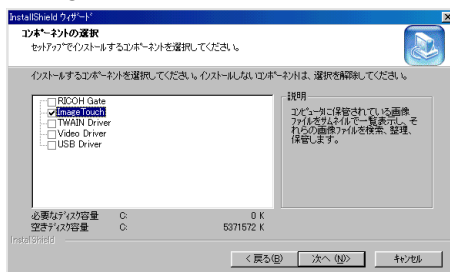
[セットアップタイプ] 画面が表示されます。

7 「カスタム」を選択して [次へ] を選択する



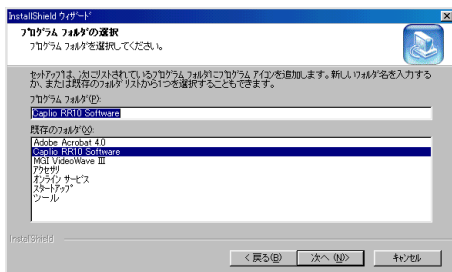
[コンポーネントの選択] 画面が表示されます。

8 「ImageTouch」を選択して [次へ] を選択する



[プログラムフォルダの選択] 画面が表示されます。

- 9** フォルダ名を確認して [次へ] を選択する
表示されているフォルダ以外のフォルダにインストールしたいときは、フォルダ名を入力してインストールしてください。



- 10** メッセージにしたがってインストール作業を続け、「InstallShield ウィザード」の完了画面で [完了] を選択する
インストールが完了します。

■ QuickTime をインストールする

QuickTime は、カメラで記録した動画を見るときに必要なソフトウェアです。

補足

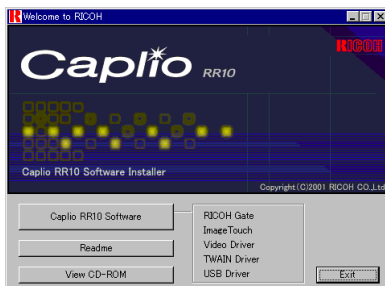
- お使いのパソコンに、すでに QuickTime 4.1.2 がインストールされている場合には、この作業は必要ありません。

- 1** パソコンの電源を入れ、Windows を起動する

- 2** 付属の CD-ROM を CD-ROM ドライブにセットする

CD-ROM のスタート画面が表示されます。

- 3** 「View CD-ROM」を選択する



CD-ROM の内容が表示されます。

4 [QuickTime] フォルダをダブルクリックする

5 [QuickTime Installer] をダブルクリックする

 QuickTimeInstaller.exe

QuickTime ソフトウェアのインストールが始まります。

6 画面に表示されるメッセージにしたがって作業を進める

補足

・インストール中に QuickTime Pro 用の「ユーザ登録」ウィンドウが表示されます。QuickTime Pro の「ユーザ登録番号」をお持ちでない場合は、何も入力せずに「次へ」をクリックしてください。

ImageTouch のアンインストール

ImageTouch を削除します。

他のアプリケーションをすべて終了させてから、次の方法でアンインストールを行ってください。

重要

・ソフトウェアのアンインストールを行う前に、起動しているアプリケーションをすべて終了し、必要なデータを保存してください。

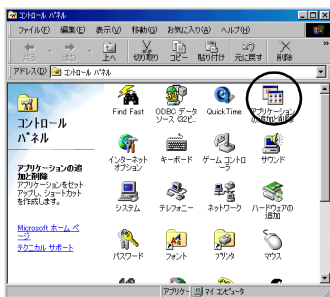
1 パソコンの電源を入れ、Windows を起動する

2 Windows のタスクバーの [スタート] をクリックする

3 [設定] をポイントし、[コントロールパネル] をクリックする

コントロールパネルが表示されます。

4 「アプリケーションの追加と削除」アイコンをダブルクリックする



[アプリケーションの追加と削除のプロパティ] 画面が表示されます。

5 「Caplio RR10 Software」を選択し、[追加と削除]を選択する



削除を確認するメッセージが表示されます。

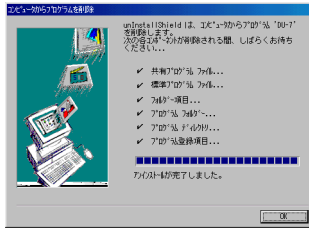
6 [はい] を選択する

[コンピュータからプログラムを削除] 画面が表示され、削除が開始されます。処理が終了するとメッセージが表示されます。

補足

- インストールの際に同時に選択したソフトも削除されます。

7 [OK] を選択する



補足

- 手順7で、共有ファイル削除確認のダイアログが表示される場合があります。このダイアログは、表示中の共有ファイルがシステム上のどのプログラムでも使用されていない場合、表示されます。このファイルを削除してもシステムを壊すことはありませんが、確実でない場合は、[すべていいえ]を選択することをおすすめします。
- システム上で使用されていないすべての共有ファイルを削除する場合は、[すべてはい]を選択します。
- コンピュータからプログラムを削除のダイアログに「アンインストールが完了しましたが、いくつかの項目は削除できませんでした。」のメッセージが表示された場合は、[詳細]を選択し、削除できなかった項目を確認して、Caplio RR10 Software のアプリケーションに関連する項目を削除してください。再インストールする場合、アプリケーションに関連する項目が残っていると、正しくインストールされない場合があります。
- アンインストールの途中で「ロックされたファイルの検出」のメッセージが表示されたときは、「再起動」を選択してアンインストールを進めてください。