

# その他 第5章

パソコンへの接続 .....	54
メモリーコピー機能を使う .....	56
カメラの設定を変更する .....	57
オートパワーオフの設定 .....	57
ブザー音の設定 .....	58
海外旅行にお持ちになる方へ .....	59
システム構成図 .....	60
別売り品について .....	62
使用上のご注意 .....	63
お手入れと保管について .....	64
故障かなと思う前に .....	65
アフターサービスについて .....	68
主な仕様 .....	70
記録枚数について .....	72
各部の名称（2） .....	75
リコーサービス窓口 .....	77
リコーお客様相談室 .....	77

# パソコンへの接続

カメラより直接パソコンへデータを転送するには、専用のパソコン接続キット（DU-2W または DU-2M：別売り）が必要です。

**重要**

・操作方法については、各パソコン接続キットに付属の使用説明書をご覧ください。

## 準備するものと動作環境

Windows をお使いの方

- ・パソコン接続キット DU-2W（Windows 版）  
（情報取り込みソフト DU-2、DOS/V 用接続ケーブル、PC98 用変換アダプター、使用説明書、モニターカードがセットされています）

### 動作環境

#### ハードウエア

- ・コンピュータ本体

Microsoft® Windows® Operating System Version3.1  
日本語版が動作するもの  
または

Microsoft® Windows® 95 Operating System  
日本語版が動作するもの

- ・CPU 486 以上
- ・内蔵メモリ Windows®3.1：8M バイト以上（推奨 24M バイト以上）  
Windows®95：16M バイト以上（推奨 24M バイト以上）
- ・ディスプレイ解像度 640 × 480 dot 以上
- ・表示色 256 色以上（推奨 32,000 色以上）
- ・ハードディスク空き容量 4M バイト以上（推奨 28M バイト以上）

#### ソフトウェア

- ・Microsoft® Windows® Operating System Version3.1（日本語版）
- ・Microsoft® Windows® 95 Operating System（日本語版）

Macintosh をお使いの方

- ・ パソコン接続キット DU-2M (Macintosh 版)  
(情報取り込みソフトDU-2、Macintosh用接続ケーブル、使用説明書、モニターカードがセットされています)

#### 動作環境

- |             |                                     |
|-------------|-------------------------------------|
| ・ コンピュータ本体  | ノート型またはデスクトップ型のMacintosh™ II シリーズ以上 |
| ・ CPU       | 68020 以上、POWER PC 対応                |
| ・ 必要メモリ     | 9M バイト以上 (ユーザー領域)                   |
| ・ ディスプレイ解像度 | 640 × 480dot 以上                     |
| ・ 表示色       | 256 色以上 (推奨 32,000 色以上)             |
| ・ OS        | 漢字 Talk 7.1 以上                      |

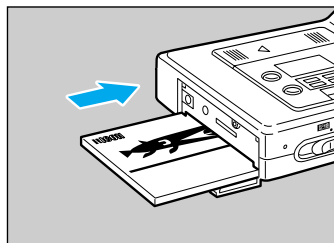
# メモリーコピー機能を使う

カメラの内蔵メモリーに記録されている全てのファイルを、メモリーカードにコピーします。

**補足** ・メモリーカードに記録されているファイルを、内蔵メモリーにコピーすることはできません。

## ①カメラにメモリーカードをセットします。

**参照** P.16「メモリーカードのセット」

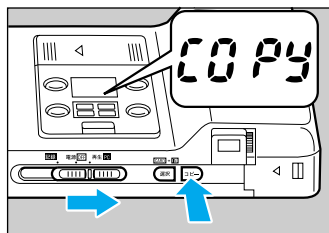


## ②メインスイッチを[再生(PC)]にスライドします。

## ③メモリーコピーボタンを押します。 情報パネルに「COPY」を表示します。

**中止するには**

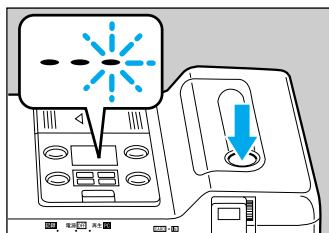
再びメモリーコピーボタンを押します。



## ④リリースボタンを押します。

コピーを開始し、情報パネルにバー( - )が表示されます。

**補足** ・コピー中はバーが点滅します。  
・モニターには、1枚コピーされるたびに枚数表示がカウントダウンします。  
・コピーの進捗状況に合わせてバー表示が点滅から点灯にかかります。  
・6個のバーが点灯したらコピーを終了し、ファイルの再生状態に戻ります。



# カメラの設定を変更する

このカメラでは、使いかたに合わせて「オートパワーオフ」「ブザー音」の各設定を変更できます。

## オートパワーオフの設定

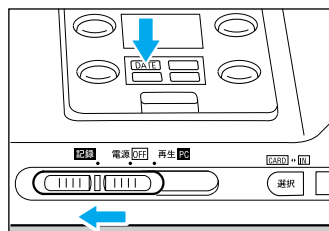
記録や再生状態で、約5分以上カメラの操作（レバーやボタンの操作）をせずに放置しておくと、節電のために「オートパワーオフ」が働きます。

オートパワーオフが働かないようにして、お使いになるときは次のように操作します。

### 記録時にオートパワーオフを働かないようにする

- ① 電源が切れている状態で、DATEボタンを押しながら、メインスイッチを[記録]にスライドします。

「ピーッ」という少し長めのブザー音が鳴り、オートパワーオフが働かない設定になります。



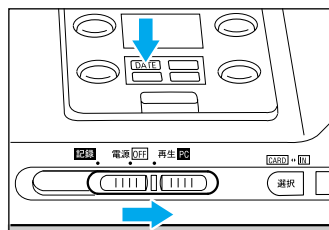
#### 設定の解除

同様の操作を行います。「ピッ」という少し短めのブザー音が鳴り、オートパワーオフが働くようになります。

### 再生時にオートパワーオフを働かないようにする

- ① 電源が切れている状態で、DATEボタンを押しながら、メインスイッチを[再生(PC)]にスライドします。

「ピーッ」という少し長めのブザー音が鳴り、オートパワーオフが働かない設定になります。



#### 設定の解除

同様の操作を行います。「ピッ」という少し短めのブザー音が鳴り、オートパワーオフが働くようになります。

- 補足 ・オートパワーオフが働いて情報パネルの表示が消えたときは、電源を再投入してからお使いください。

5

その他

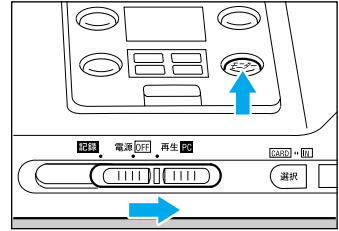
## ブザー音の設定

記録時の確認のための「ピッ」というブザー音(確認音)を鳴らさないようにして、お使いになるときは次のように操作します。

- ① **メインスイッチを[再生(PC)]にスライドし、モニターボタンを約5秒以上押し**ます。

「ピッ」という短いブザー音が鳴り、消音を設定されます。

◀補足▶ ・警告時のブザー音は、消音されません。



### 設定の解除

同様の操作を行います。消音を解除し、「ピーッ」という少し長めのブザー音が鳴ります。

# 海外旅行にお持ちになる方へ

## 別売りの AC アダプター（型名：AC-2）について

- ・ 交流 100V ~ 240V、50 / 60Hz の広範囲な電源でお使いいただけます。
- ・ 電源コンセントの形状が異なる国では、使用先の国の電源コンセントにあった変換アダプターをあらかじめ旅行代理店でおたずねのうえ、ご用意ください。

## 別売りの AC アダプター（型名：AC-2100）について

- ・ 交流 100V の地域以外ではご使用になれませんので、ご注意ください。

## 保証書について

- ・ このデジタルカメラは国内仕様です。付属している保証書は、国内のみ有効です。
- ・ 外国で万一、故障、不具合が生じた場合の現地でのアフターサービスおよびその費用については、ご容赦ください。

## 再生等で現地のテレビを使用する場合

- ・ 日本と同じカラーテレビ方式 (NTSC) で、映像入力端子付きのテレビ (またはモニター) で、お使いいただけます。
- ・ 付属のビデオケーブルが必要です。

日本と同じカラーテレビ方式 (NTSC) を採用している国

(50音順)

・ アメリカ合衆国	・ 大韓民国	・ フィリピン
・ エクアドル	・ 台湾	・ プエルトリコ
・ エルサルバドル	・ チリ	・ ベネズエラ
・ カナダ	・ ドミニカ	・ ペルー
・ キューバ	・ トリニダード・トバゴ	・ 米領サモア
・ グアム	・ ニカラグア	・ ボリビア
・ グアテマラ	・ ハイチ	・ ホンジュラス
・ コスタリカ	・ パナマ	・ ミャンマー
・ コロンビア	・ バミューダ	・ ミクロネシア
・ スリナム	・ バルバドス	・ メキシコ

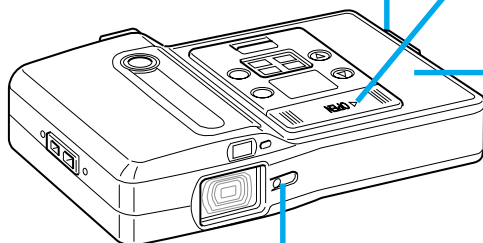
5

その他

# システム構成図

## 記録する

- ・内蔵メモリー（カメラに内蔵）
  - ・ATA仕様メモリーカード（FA-5 / FA-10 / FA-20）
- \*必ずリコー製メモリーカード（別売り）をお使いください。 P.14



デジタルカメラ(DC-2E)

## パソコンへのファイル転送

- ・Windows 接続キット (DU-2W)
  - ・Macintosh 接続キット (DU-2M)
- \*パソコン - カメラ間をつなぐ接続ケーブルを付属しています。

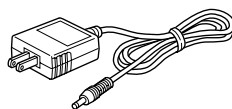
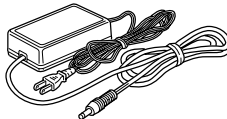
## 遠隔操作

- ・リモートコントローラー (DR-2)



## 電源システム

- ・ACアダプター (AC-2)
- ・ACアダプター (AC-2100)



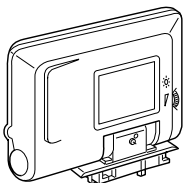
## <使用可能な電池>

- ・単3形アルカリ乾電池
- ・ニカド電池
- ・ニッケル水素電池



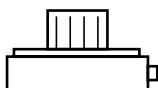
## 見る

- ・液晶モニター
- ・テレビ（付属のビデオケーブルを接続して使  
用します）

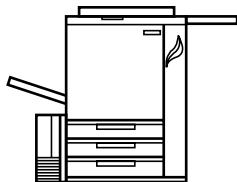


\* ビデオプリンターを接続すると、静止画を  
プリントできます。

## OUTPUT



（カラー）プリンター



（カラー）複写機

## その他

- ・トラベルケース（SC-2）



\* 別売り品 P.62

## 電源システム

市販の単3形アルカリ乾電池をセットし  
ます。その他に充電可能なニカド電池、  
ニッケル水素電池も使用できます。  
また長時間ご使用になるときは、AC  
アダプターを用意しています。ご利用く  
ださい。

## 記録する

カメラ本体に内蔵メモリーを搭載して  
るので、メモリーカードをセットしな  
くてもすぐに記録できます。また多数  
枚記録するときには、PCカード規格  
を採用したメモリーカードを用意して  
います。ご利用ください。

## 見る

液晶モニターを接続して、記録したフ  
ァイル（静止画、連写）をその場で確  
認できます。また、カメラに付属のビ  
デオケーブルを通じて、テレビでモニ  
ターできます。

## パソコンへのファイル転送

接続キットに同梱されている情報取り  
込みソフトを利用して、パソコンにフ  
ァイルを転送できます。転送の際には  
、接続キットに同梱されている接続  
ケーブルを使用して、カメラから転  
送します。また、メモリーカードに  
記録されているデータは、ノートブ  
ックパソコンなどのPCカードスロ  
ット経由で取り込むこともできます。

## OUTPUT

パソコンに取り込んだファイルをカラ  
ープリンターやカラー複写機でプリ  
ントすることができます。

# 別売り品について

商品名	型名	備考
ACアダプター	AC-2	家庭用コンセントから直接電源を供給するときに使います。 P.13「コンセントで使う」
	AC-2100	
トラベルケース	SC-2	カメラ本体や液晶モニターを収納できます。
リモートコントローラー	DR-2	遠隔操作による記録・再生や、リモコン特有の再生機能（プログラム再生：プレゼンテーションツールで、再生時の順序指定）が行えます。
Windows 接続キット	DU-2W	情報取り込みソフトと専用の接続ケーブルを使用して、Windows® 3.1またはWindows® 95のパソコンに情報を取り込みます。 P.54「パソコンへの接続」
Macintosh 接続キット	DU-2M	情報取り込みソフトと専用の接続ケーブルを使用して、Macintoshのパソコンに情報を取り込みます。 P.54「パソコンへの接続」
メモリーカード 5M	FA-5	フラッシュメモリーを搭載したATA仕様のメモリーカード。 最大容量は5Mバイト。
メモリーカード 10M	FA-10	フラッシュメモリーを搭載したATA仕様のメモリーカード。 最大容量は10Mバイト。
メモリーカード 20M	FA-20	フラッシュメモリーを搭載したATA仕様のメモリーカード。 最大容量は20Mバイト。

## 重要

- ・ATA仕様のフラッシュメモリーカードをパソコン上でご使用になるときは、ATA用のドライバーソフトが必要です。一般的にATAカードのドライバーソフトは、PCカードスロット付きのパソコンに搭載されています。初めてご使用になるときはパソコンの説明書をご覧の上、パソコンにATAカードドライバーソフトを登録してください。
- ・Microsoft、MS、MS-DOS、Windowsは米国Microsoft Corporationの米国およびその他の国における登録商標です。
- ・Macintoshは、米国その他の国で登録された米国アップルコンピュータ社の商標です。
- ・会社名、および製品名はそれぞれ各社の商標または登録商標です。

# 使用上のご注意

このカメラは防水ではありません。水、雨、飲み物などがかからないよう十分に注意してください。水滴がかかったと思われるときは、最寄りのリコーサービス窓口にご相談ください。

カメラを落としたり、大きな衝撃を与えないよう十分に注意してください。カメラ本体に液晶モニターを取り付けた状態では、ハンドストラップを持って持ち運ばないでください。

砂浜やホコリの多いところ(工事現場等)では、砂やホコリがカメラにつかないよう十分に注意してください。

密閉した自動車の中や海辺、浴室など、異常に温度の上がる場所や湿度の高い場所にカメラを長時間放置しないでください。

ACアダプター(別売り)は、必ずカメラの電源が切れている状態で接続してください。

温度変化の激しいところでは、ボディやレンズの内外に水滴が生じる結露という現象が発生し、作動不良などを起こすことがあります。このようなときは、一度カメラをビニール袋かバッグに入れ、できるだけ温度変化をゆるやかにし、温度差が少なくなってから取り出すようにしてください。

## 結露は次のようなときに発生します

- ・ 本機を寒いところから急に暖かいところに移動したとき
- ・ 湿気の多いとき
- ・ 暖房した直後の部屋や、エアコンなどの冷房が直接あたるとき

# お手入れと保管について

## お手入れ

レンズに指紋や汚れがつくと、オートフォーカスの精度に誤差が生じますので、ご注意ください。

レンズやファインダーにゴミや汚れがついたときは、直接手を触れず市販のブロアーで吹き飛ばすか、柔らかい布で軽くふき取ってください。

海辺や薬品を使う場所で使用したあとは、特に入念にふいてください。

万一カメラの具合が悪いときは、リコーサービス窓口にお持ちください。このカメラには高電圧回路があります。危険ですから絶対にご自分で分解しないでください。

シンナー、ベンジンおよび殺虫剤など揮発性の物をかけないでください。変質したり、塗料がはげるなどの原因となります。

端子部はいつもきれいにしておいてください。端子部が汚れていると故障の原因となりますので、乾いた布できれいにふいてください。

メインスイッチを[電源 OFF]にスライドしてから、お手入れしてください。

## 保管について

タンスの中では、防虫剤などの影響を受け、カメラの故障の原因となりますので、タンスには入れないでください。

# 故障かなと思う前に

修理にお出しになる前に、もう一度点検して見ましょう。それでも正常に動作しないときは、リコーサービス窓口にお問い合わせください。

## 電源について

症状	原因	処置	参照ページ
電源が入らない。	電池がセットされていない。または消耗している。	電池を正しくセットする。または新しい電池と交換する。	P.11
	A Cアダプターが正しく接続されていない。	正しく接続し直す。	P.13
電源が途中で切れる。	何の操作もしないで放置したので、オートパワーオフが働いた。	リリースボタンを軽く押すか、または電源の再投入を行う。	—
	電池が消耗している。	新しい電池と交換する。	P.11
電池の消耗が早い。	温度が極端に低いところや高いところで使用している。	—	—
	モニターを使用している時間が長い。	—	—

## 撮影・再生について

症状	原因	処置	参照ページ
リリースボタンを押しても撮影できない。	電池がセットされていない。または消耗している。	電池を正しくセットする。または新しい電池と交換する。	P.11
	電源が入っていない。またはメインスイッチが「再生(PC)」になっている。	メインスイッチを「記録」にスライドする。	P.23
	リリースボタンを押し切っていない(半押し状態)。	リリースボタンを押し切る。	P.29、30
	ドライブに内蔵メモリーを指定のとき		
	内蔵メモリーの空き容量がない。	不要なファイルを削除し空き容量を確保する。	P.50
	ドライブにメモリーカードを指定のとき		
	メモリーカードが入っていない。	メモリーカードを正しくセットする。	P.16
	メモリーカードが初期化されていない。	メモリーカードを初期化する。	P.16
	ライトプロテクトのあるメモリーカードでライトプロテクトが設定されている。	ライトプロテクトを解除する。	—
	メモリーカードに空き容量がない。	不要なファイルを削除するか、新しいメモリーカードをセットする。	P.50、P.16
メモリーカードの寿命。	新しいメモリーカードをセットする。	P.16	
セルフタイマー撮影になっている。	セルフモードボタンを押して、セルフタイマー撮影を解除する。	P.38	
オートフォーカスなのにピントが合わない。	レンズが汚れている。	レンズをきれいにする。	P.1
	被写体が撮影範囲枠の中央にいない。	フォーカスロックで撮影する。	P.39
	ピントの合いにくい被写体である。	フォーカスロック、またはモニタリング機能で撮影する。	P.39、40

症 状	原 因	処 置	参照ページ
ファインダーからのぞいた位置と、大幅にズレて撮影される。	被写体までの距離が、約25cm以下である。	モニタリング機能、マクロ撮影で撮影する。	P.40、42
画像が明るすぎる。	露出がオーバーしている。	+ / - ボタンを押して、露出補正を行う。	P.32
画像が暗すぎる。	露出が不足している。	+ / - ボタンを押して、露出補正を行う。	P.32
画像が自然な色合いにならない。	オートホワイトバランスの調整しにくい状況で撮影した。	被写体に白色系のものを入れて撮影する。	P.31
再生できない。または再生画面が出ない。	メインスイッチが「再生(PC)」になっていない。	メインスイッチを「再生(PC)」にスライドする。	P.48
	ドライブが違う。	メモリー選択ボタンを押してドライブを指定する。	P.48
ドライブにメモリーカードを指定するとき			
	メモリーカードがセットされていない。または画像が記録されていないカードをセットした。	記録済みのメモリーカードをセットする。	P.16
	本機で初期化していないメモリーカードを再生した。	本機で初期化し、記録したメモリーカードをセットする。	P.16
	正常に記録されていないメモリーカードを再生した。	正常に記録されているメモリーカードをセットする。	P.16
	音声ファイルを再生している。	—	—
	ビデオケーブルがカメラのV出力端子とテレビの映像入力端子に接続されていない。	正しく接続する。	P.44
	液晶モニターが正しく接続されていない。	正しく接続する。	P.45
	モーターなどの雑音源が近くにある。	雑音を発生させている機器から離す。	—
きれいに再生できない。	使用中のメモリーカードに異常がある。	記録済みの別のメモリーカードを再生して異常がなければ、カメラは正常です。メモリーカードに異常が考えられますので、そのカードを使用しないでください。	—
	カメラ本体の内蔵メモリーに異常がある。	内蔵メモリーの必要なデータをメモリーコピー機能などでバックアップしてください。その後、ドライブを内蔵メモリーに指定して初期化してください。	P.56、16
再生画面が消えた。	電池が消耗している。	新しい電池と交換する。	P.11
	オートパワーオフが働いた。	メインスイッチを「電源OFF」にスライドしてから、再び再生してください。	P.48
リモコン(別売り)が働かない。	カメラのリモコン受信窓とリモコンの送信窓の間に障害物がある。	障害物を取り除く。	—
	リモコン受信窓または送信窓が汚れている。	きれいにする。	P.1
	リモコンのリチウム電池が消耗している。	新しいリチウム電池(CR2032)に交換する。	—

## その他

症 状	原 因	処 置	参照ページ
メモリーカードが入らない。	指定以外のメモリーカードがセットされている。	指定のメモリーカードをセットする。	P.14、16
	メモリーカードの挿入方向が違う。	正しくセットする。	P.16
カメラのボタンやスイッチを操作しても作動しない。	電池が消耗している。	新しい電池と交換する。	P.11
	カメラの誤作動。	カメラのメインスイッチを一度「電源OFF」にしてから再度、「記録」または「再生(PC)」にしてください。それでも作動しない場合、次の操作を行います。 1. カメラ本体の電池を一度取り外して再度セットする。 ↓ 2. 再び操作する。	—
ファインダーがボケている。	ファインダー内の視度調整がされていない。	視度調整つまみで視度を調整する。	P.19
日付が正しくない。または日付表示が点滅する。	正しい日付・時刻がセットされていない。	正しい日付・時刻をセットする。	P.18
セットした日付が消えてしまった。	電池が消耗した。または電池を取り外した状態が半月以上続いた。	新しい電池をセットし、再び日付を設定してください。日付設定後、すぐに電池を取り出さないでください。すぐに取り出すと日付保持の期間が短くなりますので、10時間以上はそのままの状態にしてください。	P.11、18
ファイルを消去できない。またはメモリーカードの初期化ができない。	メインスイッチが「再生(PC)」になっていない。	メインスイッチを「再生(PC)」にスライドする。	P.50、52
	ライトプロテクトのあるメモリーカードでライトプロテクトが設定されている。	メモリーカードのライトプロテクトを解除する。	—
設定してあるモードが変わってしまった。	連写ファイルを一時停止した状態で再生している。	一時停止を解除して再生を終らせる。	P.49
	電源を切った。またはオートパワーオフが働いた。	もう一度モードを設定する。	—
1枚の撮影にもかかわらず、2枚分カウントダウンした。	電池を抜いてしまった。	もう一度モードを設定する。	—
	初期化せずに記録や消去を4,000回以上繰り返している。	初期化する。	P.52
オートパワーオフが働かない。	オートパワーオフが働かないように設定した。	設定を解除する。	P.57
ブザー音が鳴らない。	消音を設定されている。	設定を解除する。	P.58

# アフターサービスについて

1. 本製品が万一故障した場合は、ご購入日から満1年間無料修理いたしますので、お買い上げの販売店が最寄りのリコーサービス窓口にお申し出ください。なお、当社サービス窓口にご持参いただくに際しての諸費用はおお客様にご負担願います。
2. つぎの場合は上記保証期間内でも無料修理の対象にはなりません。
  - ① 使用説明書に記載されている使用方法と異なる使用による故障。
  - ② 使用説明書に記載されている当社指定の修理取り扱い所以外で行われた修理、改造、分解掃除等による故障。
  - ③ 火災、天災、地変等による故障。
  - ④ 保管上の不備（高温多湿や防虫剤の入った場所での保管、電池等の液漏等）や手入れの不備（カビ発生等）による故障。
  - ⑤ 浸（冠）水、飲物（ジュース、酒類等）かぶり、砂（泥）入り、ショック、落下等による故障。
3. ご購入日から満1年間経過した後は、本製品に関する修理は有償修理とさせていただきます。なお、その際の運賃諸掛りにつきましては、お客様のご負担とさせていただきます。
4. 保証書の添付のない場合や、販売店名、ご購入年月日の記入がない場合ならびに記載事項を訂正した場合には、保証期間内でも有償修理とさせていただきます。
5. 保証期間内であっても、本製品について各部点検、精密検査等を特別に依頼された場合には、別途実費をおお客様にご負担いただきます。
6. 保証の対象となる部分は本体のみでケース、ストラップ等の付属品類および本製品に付帯している消耗品類（電池類）は保証の対象となりません。
7. 無償修理期間中であると否とにかかわらず、本製品の故障に起因する付随的損害（撮影に要した諸費用および得べかりし利益の損失）等については補償いたしかねます。
8. 保証書は日本国内においてのみ有効です。
  - \* 以上の保証規定は無料修理をお約束するもので、これによりお客様の法律上の権利を制限するものではありません。
  - \* 以上の保証規定は本製品に関する保証書にも 同様の趣旨で記載されています。
9. 本製品の補修用性能部品（機能、性能を維持するために不可欠な部品）は、7年を目安に保有しております。なお、期間後であっても修理可能な場合もありますので、お買い上げの販売店かお近くのサービス窓口にお問い合わせください。
10. 浸（冠）水、砂（泥）入り、強度の衝撃、落下等で損傷がひどく、故障前の性能に復元できないと思われるもの等は修理できない場合もあります。ご了承ください。



補足

- ・修理にお出しになる前に、電池の消耗のチェックと使用説明書の再読（ご使用方法の再確認）をお願いいたします。
- ・修理箇所によっては修理の日数のかかる場合もございますので、修理には余裕を持ってお出してください。
- ・修理にお出しになる際は、故障内容と故障箇所をできるだけ詳しくお申し出ください。
- ・修理にお出しになる際は、修理に直接関係のない付属品類は添付しないでください。
- ・大事な記録（結婚式や海外旅行等）を撮影されるときには、前もってテスト撮影をしてカメラの調子をご確認くださいとともに、使用説明書や予備の電池の携帯等をおすすめいたします。

# 主な仕様

## 総合

ビデオ信号方式	: NTSC 方式
電源電圧	: BATT 6V
	: 外部 5V
外形寸法	: 143mm(幅) × 27mm(高さ)<グリップ部 : 36mm> × 76mm(奥行)
質量	: 本体 約 270g(バッテリー別)
使用温度範囲	: 0° C ~ 40° C
保存温度範囲	: -20° C ~ 60° C

## カメラ部

使用撮像素子	: 1/4 インチ 41 万画素 (有効 38 万画素) 補色市松
レンズ	
・ F値	: F:2
・ 焦点距離	: f:3.7 mm(35mm 換算 約 35mm)
・ 撮影範囲	: 0.01m ~
・ 構成	: 6群6枚
ファインダー	
・ 方式	: リレー式実像ファインダー
・ 倍率	: 0.63
・ 視野率	: 80% 以上
・ 視度補正	: -3.5 ~ +0.5dpt
色温度調節	
・ 基準設定色温度	: 4300 + 50K - 50K
・ 自動色温度調整	: 動作範囲 2800K ~ 6500K
露出調節	
・ A E 範囲	: EV9 ~ EV17
・ 測光感度分布	: 中央重点
・ 露出記憶機構	: 自動逆光補正あり (レリーズボタンを半押しで AE ロック) : マニュアル露出補正 ± 1.5EV (0.3 ステップ)
・ 撮影モード	: プログラム式
・ 測光方式	: TTL CCD 測光式
・ シャッター	: 静止画:1/8 ~ 1/1000(メカ)
距離調節	
・ A F 方式	: TTL・CCDAF 方式
・ A F 測距範囲	: 0.01m ~
・ フォーカスロック	: レリーズボタンを半押しでフォーカスロック
・ フォーカスマニター	: 接眼部緑色 LED 点灯表示

・マニュアル距離調節 : リリースボタンを半押しするとき、またはモニターリング機能中に、 ボタンを押して作動(リモコン操作可)

#### 画像データ録再部

カラー方式 : NTSC 方式準拠  
ファイルフォーマット : JEIDA DSC68 ピン規格  
: VIDEO1 規格準拠  
圧縮方式 : JPEG 準拠

#### 圧縮率(静止画)

エコノミーモード : 1bit/pel(48KB/画面)  
ノーマルモード : 2bit/pel(96KB/画面)  
ファインモード : 4bit/pel(192KB/画面)

静止画 : 解像度 768 × 480

文字モード : ガンマ特性最適化

連写速度 : 約 1 画像 / 秒

#### 入出力端子

##### モニターとの接続端子

・端子形状 : 9ピン専用端子(金メッキ)  
・ビデオ出力 : 1.0 Vp-p(1K )  
その他専用端子 : 電源入力端子  
: ビデオ端子  
: RS232C・AUX 端子

#### ボディー

三脚ネジ : あり (1/4-20UNC)  
: 長さ 5.5mm 以下

#### 電源

電池種類 : 単3形アルカリ電池  
: 単3形ニッケル-水素電池  
: 単3形ニッケルカドミウム電池

電圧 : 6V (1.5V × 4本:電池)

: 5V (ACアダプター)

オートパワーオフ : 約5分以上未使用時

#### 記録再生可能なメモ리카ードの種類

フラッシュメモリー搭載 : ATA 仕様カード  
メモリーカード (PCMCIA 2.1/JEIDA 4.2 TYPE I・II 準拠)

容量最大: 40M バイト

\* コモンメモリアイトサイクルが 300ns 以下の製品

: AIMS 仕様カード  
(PCMCIA 2.1/JEIDA 4.2 TYPE I 準拠)

容量最大: 24M バイト

# 記録枚数について

同一の画質モード・記録モードを使用したときに、記録できる最大枚数は次のとおりです。

## 内蔵メモリー

記録モード	画質モード		
	Fモード	Nモード	Eモード
静止画モード	10枚 *1	20枚 *2	41枚
連写モード			
文字モード			

\*1,\*2:他にEモードの静止画を1枚追加記録できます。

## ATA仕様のメモリーカード

メモリーカードの種類	記録モード	画質モード		
		Fモード	Nモード	Eモード
5M < 型名 : FA-5 >	静止画モード	25枚	51枚	103枚
	連写モード			
	文字モード			
10M < 型名 : FA-10 >	静止画モード	52枚	105枚	210枚
	連写モード			
	文字モード			
20M < 型名 : FA-20 >	静止画モード	105枚	211枚	422枚
	連写モード			
	文字モード			

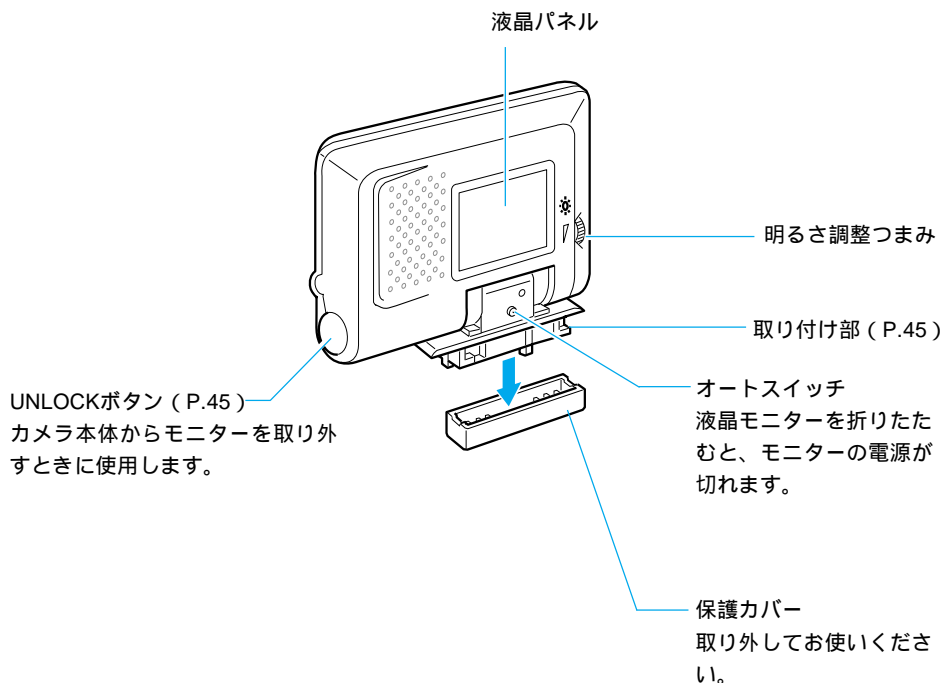
memo



**memo** 

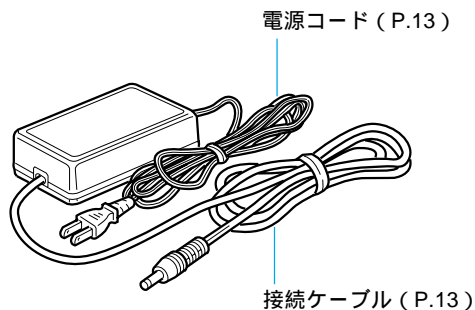
# 各部の名称 (2)

## 液晶モニター

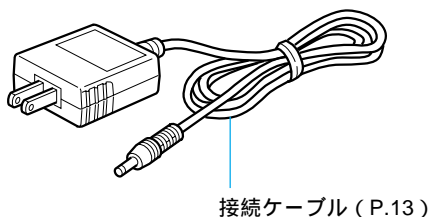


## AC アダプター (別売り)

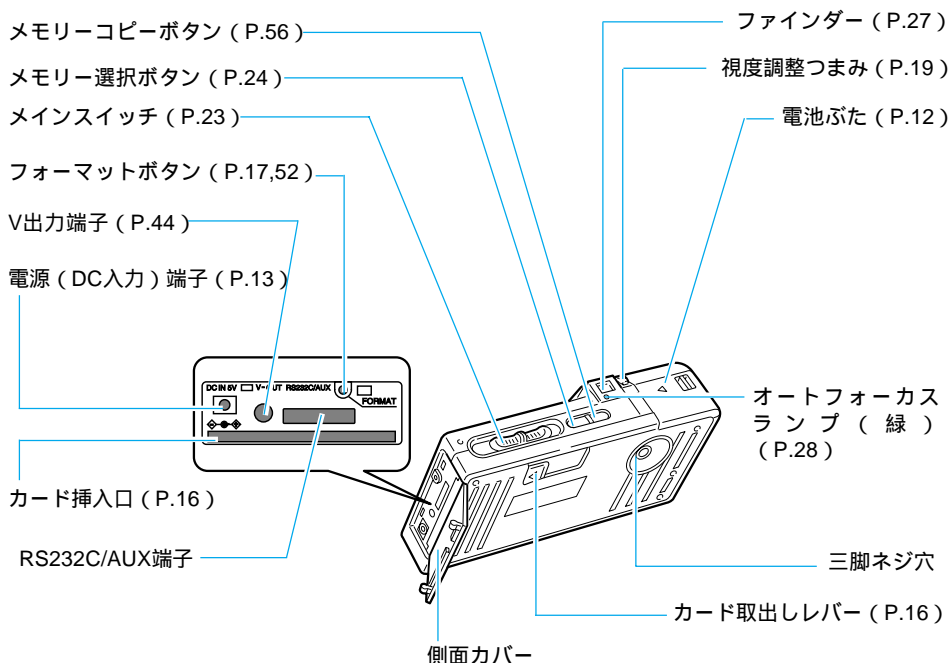
・ AC-2



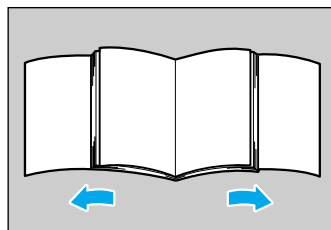
・ AC-2100



## カメラ本体



操作の際には、このページを開いてご覧ください。





## リコーサービス窓口

故障の際には、別紙一覧をご覧の上、ご連絡ください。

## リコーお客様相談室

電話番号をかけ間違えないようにご注意ください。

### お客様相談室

弊社製品に関する要望、その他お困りの点がございましたら、「お客様相談室」にご連絡ください。



**0120-000475**  
**FAX 0120-479417**

この電話は東京都港区のリコー本社でお受けいたします。  
受付時間：9～17時（土、日、祝日を除く）



株式会社リコー

東京都港区南青山1-15-5 リコービル 〒107

Tel:(03)3479-3111(代表)

1996年11月 L2014121