

RICOH

# G800SE

## Anleitung für die Firmware-Aktualisierung

Diese Anleitung erläutert das Herunterladen der G800SE-Firmware von der Ricoh-Website und das Aktualisieren der Firmware.

Nehmen Sie folgende Schritte vor, um die Firmware zu aktualisieren.

### Arbeitsablauf

1. Überprüfen der aktuellen Firmwareversion (S. 1)

2. Herunterladen der Firmware-Datei und Vorbereiten der Datei (S. 3)

3. Kopieren der Firmware auf eine SD-Speicherkarte (S. 3)

4. Aktualisieren der Firmware (S. 7)

5. Überprüfen der Firmwareversion der Kamera (S. 8)

### Vorbereitungen


#### Erforderliche Komponenten

- Kameragehäuse
- Aufgeladene Akkus (in das Kameragehäuse eingelegt)
- SD-Speicherkarte (mit ca. 10 MB freiem Speicher oder formatiert\*<sup>1</sup> mit der Kamera / nicht mit SDXC-Speicherkarten einer Größe von mehr als 256 GB kompatibel)
- Computer
- Mitgeliefertes USB-Kabel oder Kartenlesegerät

#### \*1 Formatieren der SD-Speicherkarte

#### Vorsicht

Wenn eine Karte formatiert wird, auf der Bilder gespeichert sind, gehen alle Daten auf der Karte verloren. Speichern Sie erforderliche Bilder vor der Kartenformatierung auf einem Computer ab.

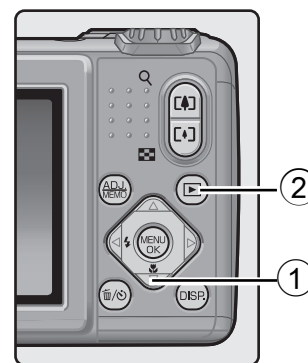
1. Legen Sie die SD-Speicherkarte in die Kamera ein, und schalten Sie die Kamera ein.
2. Drücken Sie auf die MENU/OK-Taste.
3. Bringen Sie das Setup-Menü zur Anzeige.
4. Wählen Sie [Formatieren [Karte]] aus dem Menü, und drücken Sie auf die ►-Taste.
5. Wählen Sie [Ja], und drücken Sie die /☺-Taste

# 1. Überprüfen der Firmwareversion

## Vorsicht

Überprüfen Sie vor dem Aktualisieren unbedingt die Firmware-Version anhand der folgenden Methode. Wenn es sich bei der installierten Firmware um die aktuellste Version handelt, ist keine Aktualisierung erforderlich.

1. Drücken Sie bei ausgeschalteter Kamera die ▼-Taste (①) und halten Sie die ▶-Taste (Wiedergabe) (②) für 2 bis 3 Sekunden gedrückt.



2. Überprüfen Sie die auf dem Bildmonitor angezeigte Firmware-Version.

- Die zu überprüfenden Informationen sind in der folgenden Abbildung dargestellt. Wenn es sich bei der aktuellen Firmwareversion um v1.07 handelt, wird die Version wie folgt als [MAIN: v.1.07] angezeigt:

```
MAIN: v1.06
BKUP: ---
MONI: ---
ADJD: ---
EXTD: ---
SH: 000024
ST: 000000
NO_EXTMODULE

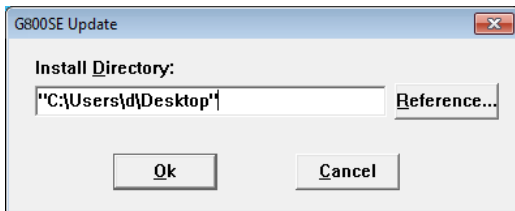
NO EXBAR MODULE
MAC: 00:26:73:15:70:11
BD : 00:26:73:16:26:7d
SER: 00WN00010008
```

- Es ist keine Aktualisierung der Firmware erforderlich, wenn die angezeigte Version und die auf der Ricoh-Website angegebene Version gleich sind.
- Die Firmwareversion wird für etwa 20 Sekunden auf der Bildanzeige angezeigt; anschließend wechselt die Anzeige zum Wiedergabemodus-Bildschirm.

3. Schalten Sie die Kamera aus.

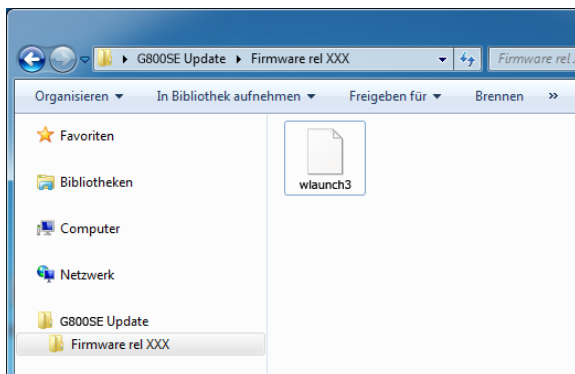
## 2. Herunterladen der Firmware-Datei und Vorbereiten der Datei

1. Laden Sie die Firmware von der Ricoh-Website auf Ihren Computer herunter.
2. Doppelklicken Sie auf die heruntergeladene Datei oder auf [OK], wenn ein Dialogfeld angezeigt wird (siehe Abbildung unten).
  - Für Windows: Legen Sie den Zielort für die extrahierte Datei fest, und klicken Sie auf [OK].

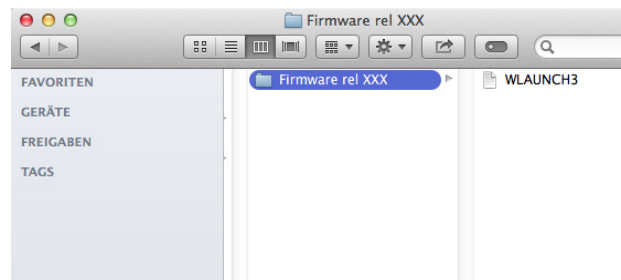


- Für Macintosh: Der extrahierte Ordner wird auf dem Desktop angezeigt.
3. Ein G800SE-Update-Ordner wird erstellt und die Firmwaredatei, wlaunch3, wird in den Ordner [Firmware relxxx (xxx ist die Versionsnummer)] extrahiert.

### Unter Windows



### Unter Macintosh



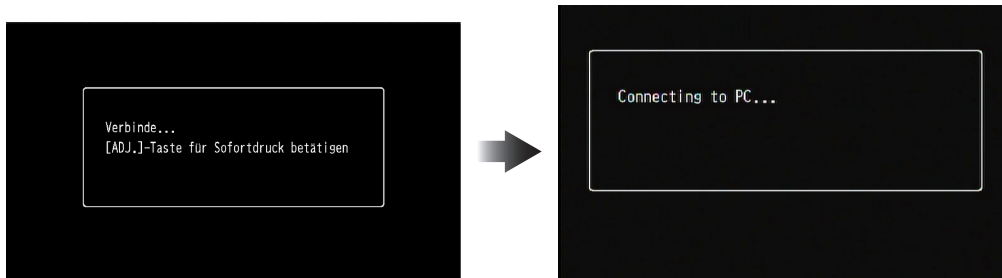
## 3. Kopieren der Firmware auf eine SD-Speicherkarte

Die folgenden zwei Optionen sind möglich:

- ① Die Kamera direkt über ein USB-Kabel mit dem Computer verbinden (siehe S. 4)
- ② Verwenden eines Kartenlesegeräts oder eines SD-Speicherkartensteckplatzes des Computers (siehe S. 5)

## ① Methode zum Kopieren der Firmware durch direktes Verbinden der Kamera über ein USB-Kabel mit einem Computer

1. Legen Sie eine SD-Speicherkarten in die Kamera ein.
2. Überprüfen Sie, dass die Kamera ausgeschaltet ist, und verbinden Sie dann die Kamera über das mitgelieferte USB-Kabel mit einem Computer.
  - Die Kamera schaltet sich automatisch ein. Wenn sich die Kamera nicht automatisch einschaltet, drücken Sie auf die POWER-Taste der Kamera, um sie einzuschalten.
  - Sobald die Kamera eingeschaltet ist, wird auf der Bildanzeige der Kamera zuerst die Meldung [Verbinde...] und dann nach kurzer Zeit [Verbinden mit PC...] angezeigt.



### Vorsicht

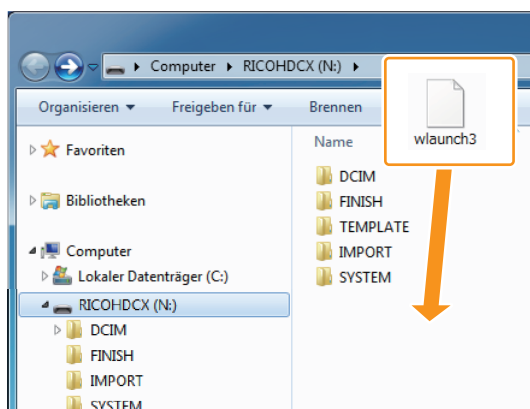
Drücken Sie nicht auf die MENU/OK-Taste.

- Wenn die DC Software unter Windows installiert wird, startet DL-10 eventuell automatisch. Wenn dies der Fall sein sollte, schließen Sie DL-10.
- Klicken Sie auf [Abbrechen], wenn unter Windows Vista Service Pack 2, Windows 7 Service Pack 1 32-Bit-Version / 64-Bit-Version, Windows 8.1 32-Bit-Version / 64-Bit-Version, Windows Server 2008 R2 Service Pack 1 oder Windows Server 2012 R2 das Dialogfeld [Wechseldatenträger] angezeigt wird.
- Wenn unter Mac OS X iPhoto gestartet wird, schließen Sie iPhoto.

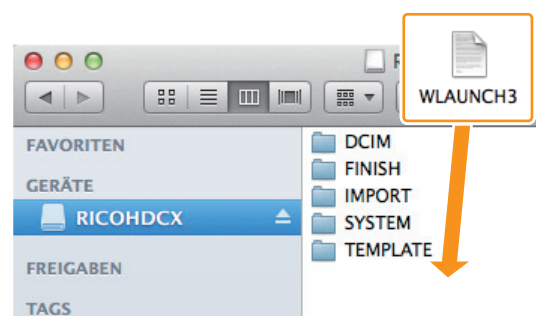
## 3. Kopieren Sie die Datei [wlaunch3] auf die SD-Speicherkarte.

- Entnehmen Sie Hinweise zum Kopieren der Datei der folgenden Abbildung.
- Der Laufwerksname für die Kamera unterscheidet sich eventuell je nach verwendetem Betriebssystem.  
Beispiel: [Wechseldatenträger] usw.
- Wenn die SD-Speicherkarte mit der Kamera formatiert wurde, wird [RICOHDCX] für die SD-Speicherkarte angezeigt.

### Unter Windows



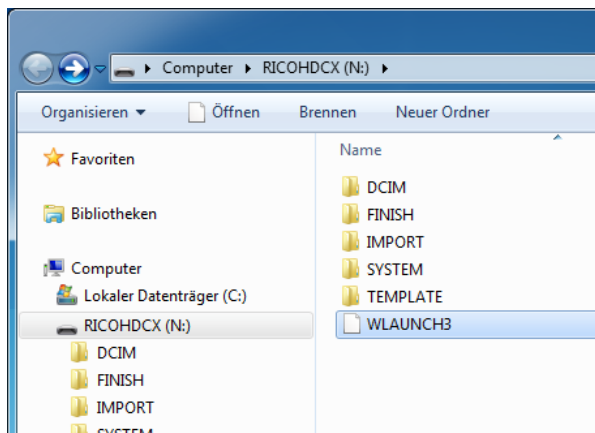
### Unter Macintosh



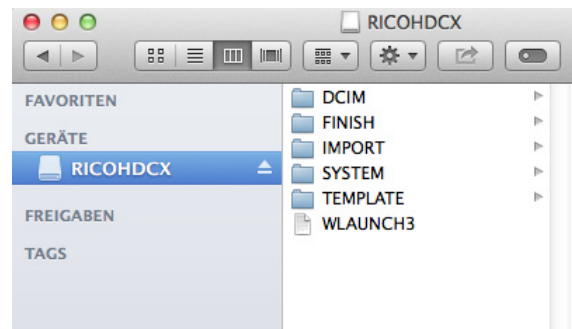
- Kopieren Sie [wlaunch3] nicht in die Ordner [DCIM], [FINISH], [IMPORT], [SYSTEM] und [TEMPLATE].

**4. Überprüfen Sie, dass die Dateien ordnungsgemäß auf die SD-Speicherkarte kopiert wurden.**

**Unter Windows**



**Unter Macintosh**



**5. Unter Windows**

Nachdem die Dateien kopiert wurden, doppelklicken Sie auf das Symbol [Hardware sicher entfernen] in der Taskleiste, und fahren Sie mit Schritt 6 fort.

**Unter Macintosh**

Ziehen Sie [RICOHDCX] in den Papierkorb. Sobald das Symbol ausgeworfen wurde, fahren Sie mit Schritt 9 fort.

**Vorsicht**

Wenn die Vorgänge in Schritt 5 nicht abgeschlossen sind, wird die Firmware eventuell nicht richtig kopiert.

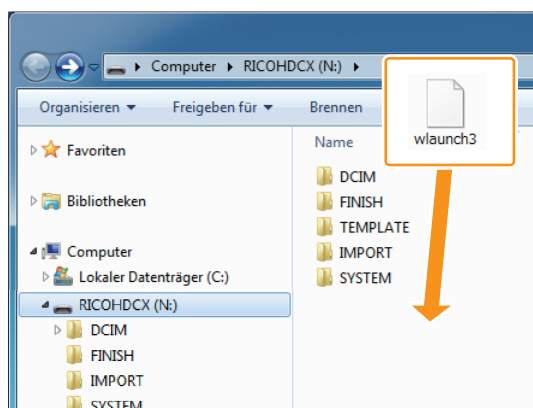
- 6. Wählen Sie [USB-Massenspeichergerät], und klicken Sie auf [Beenden].**
- 7. Klicken Sie auf [OK].**
- 8. Klicken Sie auf [Schließen].**
- 9. Schalten Sie die Kamera aus, und trennen Sie das USB-Kabel.**  
Fahren Sie mit [4. Aktualisieren der Firmware] auf S. 7 fort.

**② Methode zum Kopieren der Firmware über ein Kartenlesegerät oder einen SD-Speicherkartensteckplatz des Computers**

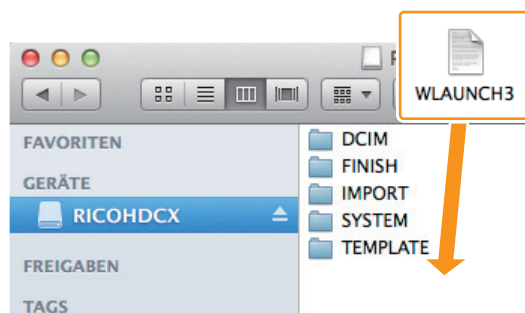
- 1. Legen Sie die SD-Speicherkarte in ein mit dem Computer verbundenes Kartenlesegerät ein oder in den Kartensteckplatz des Computers.**

## 2. Kopieren Sie die Datei [wlaunch3] auf die SD-Speicherkarte.

### Unter Windows



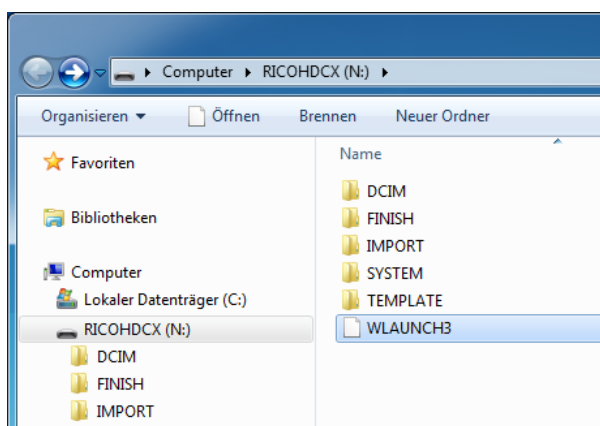
### Unter Macintosh



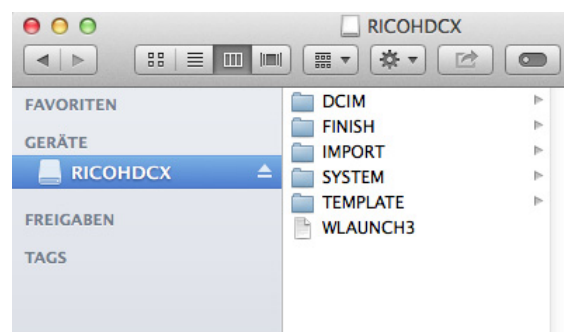
- Kopieren Sie [wlaunch3] nicht in die Ordner [DCIM], [FINISH], [IMPORT], [SYSTEM] und [TEMPLATE].

## 3. Öffnen Sie [RICOHDCX] und überprüfen Sie, dass die Dateien richtig kopiert wurden.

### Unter Windows



### Unter Macintosh



## 4. Unter Windows

Nachdem die Dateien kopiert wurden, doppelklicken Sie auf das Symbol [Hardware sicher entfernen] in der Taskleiste, und fahren Sie mit Schritt 5 fort.

### Unter Macintosh

Ziehen Sie das Symbol [RICOHDCX] auf das Symbol [Papierkorb] und fahren Sie mit Schritt 8 fort, sobald das Symbol gelöscht wurde.

### Vorsicht

Wenn die Vorgänge in Schritt 4 nicht abgeschlossen sind, wird die Firmware eventuell nicht richtig kopiert.

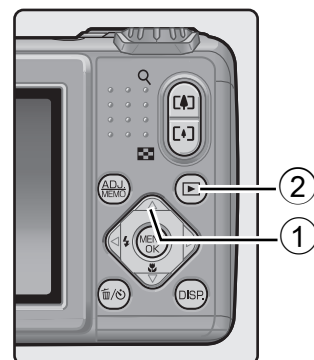
5. Wählen Sie [USB-Massenspeichergerät], und klicken Sie auf [Beenden].
6. Klicken Sie auf [OK].
7. Klicken Sie auf [Schließen].

8. Legen Sie die SD-Speicherkarte, auf die die Firmware kopiert wurde, in die Kamera ein.

## 4. Aktualisieren der Firmware

1. Drücken Sie bei ausgeschalteter Kamera die ▲-Taste (①) und halten Sie die ►-Taste (Wiedergabe) (②) für 2 bis 3 Sekunden gedrückt.

- Auf der Bildanzeige wird eine Meldung zur Bestätigung der Firmware-Aktualisierung angezeigt.



2. Drücken Sie auf die ►-Taste, wählen Sie [JA], und drücken Sie auf die MENU/OK-Taste.

- Die Firmware-Aktualisierung beginnt.
- Der Aktualisierungsvorgang dauert ungefähr 30 Sekunden.

### Hinweis

- Wenn die Meldung [Keine Überschreibungsdatei] angezeigt wird, dann wurde die Firmware nicht korrekt auf die SD-Speicherkarte kopiert. Überprüfen Sie, dass die Datei richtig kopiert wurde. (Siehe S. 3)
3. Nach dem Abschluss der Firmware-Aktualisierung, schaltet sich die Kamera zuerst automatisch aus und dann zurück in den Wiedergabemodus.
- Wenn keine mit der Kamera aufgenommenen Bilddateien auf der SD-Speicherkarte gespeichert wurden, wird die Meldung [Keine Datei] angezeigt.
4. Schalten Sie die Kamera aus.

## 5. Überprüfen der Firmwareversion der Kamera

Folgen Sie der Anleitung unter [1. Überprüfen der Firmwareversion] auf Seite 2, und überprüfen Sie, dass sich die Firmwareversion geändert hat.



### Hinweis

- Wenn die SD-Speicherkarte weiterhin mit darauf kopierten Firmware-Dateien verwendet wird, verringert sich die Anzahl der aufnehmbaren Bilder. Bitte löschen Sie die Firmware auf der SD-Speicherkarte mithilfe des Computers oder formatieren Sie die SD-Speicherkarte in der Kamera.
- Hinweise zum Formatieren der SD-Speicherkarte finden Sie auf S. 1. Beim Formatieren der SD-Speicherkarte werden alle darauf gespeicherten Dateien gelöscht.